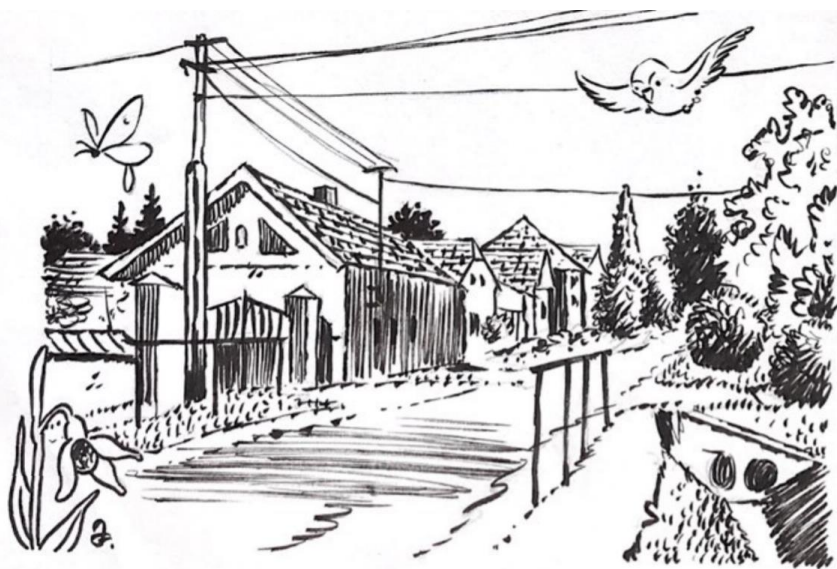


Zpravodaj



Ročník 7 - č. 1/2021



Statistiky z obce

Počet narozených občanů v roce 2020

	chlapci	dívky
Brník	2	
Oleška	3	
Králka		1
Bulánka		2
8	5	3

Počet zemřelých občanů v roce 2020

	muži	ženy
Oleška	7	4
Brník	1	3
Bulánka		1
Králka	1	
Krymlov	3	2
22	12	10

Velikonoce

Letošní Velikonoce 2021 budou opět jiné, bohužel tak jako rok minulý. Budou se muset kvůli aktuální epidemiologické situaci na území celé České republiky obejít bez dodržování téměř všech tradičních zvyků. Nepřijdou koledníci, nepojedeme k prarodičům na vynikající domácí dobroty a nezajdeme s přáteli na velikonoční pivo do již dlouho zavřených hospod a restaurací. Ale nic nám nebrání si pomlázku uplést i v této nepříznivé době a vyzdobit si domy velikonoční dekorací, s příbuznými a přáteli můžeme být v kontaktu po telefonu a velikonoční oběd bude jistě chutnat i v úzkém rodinném kruhu.

Vážení spoluobčané,
rád bych Vám popřál klidné Velikonoce. Pokud budete volné dny trávit v přírodě, vyhledávejte místa, kde se nekoncentruje velké množství osob. Dbejte pokud možno na nošení roušky, respirátoru a to raději i na místech, kde se domníváte, že jste úplně sami. Speciálně bych chtěl tímto poděkovat za vše, co pro nás dělají, lidé v první linii – zdravotníkům, sociálním pracovníkům, záchranářům, hasičům a policistům, lidem v obchodech, ve veřejně fungujících službách, řidičům v dopravě, učitelům a dobrovolníkům.

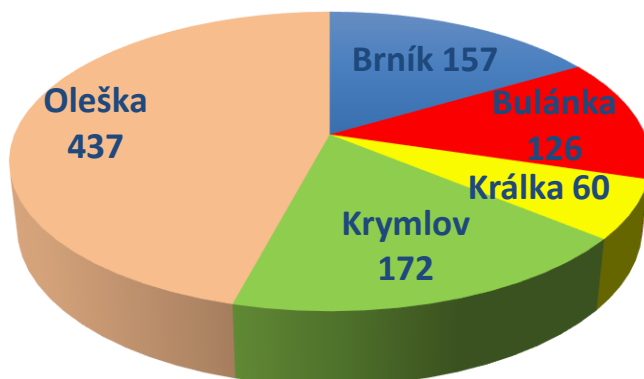
Děkuji Vám.

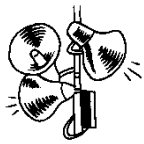
Starosta obce Josef Kaše

Koronavir k 26.3.2021

Pozitivních celkem	hospitalizovaných celkem	aktuálně hospitalizovaných	celkem vyléčených	zemřelí s Covidem
178	12	0	160	5

Počet obyvatel = 952





Zprávy z obce

Vážení spoluobčané,

s potěšením vám můžeme sdělit, že se blíží

konec rekonstrukce obecního úřadu Olešče čp. 1. Zcela zrekonstruované 1. patro budovy, která jak jistě víte, v minulosti byla školou, kempeličkou, četnickou stanicí, sídlem JZD, bude opět sloužit již v dubnu 2021 jako sídlo úřadu po 8 měsících prováděných stavebních úprav.

Sklad a knihovna byly předělány na obecní sál vhodný pro schůze zastupitelstva, výstavy, koncerty, vítání občánků, svatební síň, a pod. Kancelář účtárny a místnosti starosty byly rovněž zrekonstruovány. Vybudováno bylo zcela nové sociální zařízení v 1. patře, které zde dosud chybělo. Bylo rovněž zcela přeinstalováno nové elektrické vedení, vyměněna akumulární kamna za elektrické topení s výhledem na možnost zřízení tepelného čerpadla.

Zásadní je rovněž výměna stropní konstrukce, kterou vlastně práce započaly. Tato akce byla z velké části realizována za přispění dotačních peněz od Krajského úřadu Praha. Stavba byla od dodavatelské firmy již převzata bez výhrad. V současné době se prostory vybavují novým nábytkem. Vznikne tak konečně důstojný prostor pro občany, úředníky a návštěvníky obecního úřadu. Mimo tuto rekonstrukci za účasti dotačních peněz, se dále rekonstruuje z vlastních prostředků záchody a sociální zařízení v přízemí budovy. Činnosti zde již jsou ve fázi dokončování. Tato zařízení bude využívat i Česká pošta. Již během příprav na rekonstrukci budovy byla přizpůsobena i půda obecního úřadu a lze ji nyní plnohodnotně využívat pro potřeby úřadu jako skladiště, spisovna a pod. Rovněž kotelná s uhelnou v přízemí budovy prochází úpravami. Byt v přízemí budovy bude také připraven pro obecní účely (volby, cvičebna, knihovna, kancelář a pod.).

Zbývá nám tedy upravit prostory před budovou, zejména obecní studna. O vzhledu, úpravách a dodavateli nebylo dosud rozhodnuto - o tom někdy příště.

Nyní je před nás postaven velmi zásadní problém, a to **rekonstrukce velkého rybníka v Olešče.** Po téměř dvou letech úsilí jsme získali zaručený příslib dvojí dotace. Do konce července 2021 musí proběhnout výběrové řízení na dodavatele, zajistit ještě další povolení, která mají usnadnit realizaci a financování rekonstrukce. Oprava rybníka by tak mohla započít ještě letos na podzim. V našich obcích tak budou po Bulánce, Brníku, Krymlovu opraveny všechny vodní nádrže.

Dotaci na rekonstrukci **bývalé základní školy** máme rovněž uplatněnou, stejně tak i dotaci na **chodník od domova důchodců ke škole.**

Ve stádiu hledání možností je i **budování obecního domu v Bulánce.** Předpokládá se zbourání staré hasičárny, ale nejprve se musí stávající budova zaměřit a zapsat do katastru nemovitostí. Následně pak připravit novou stavební dokumentaci, ke které budou občané Bulánky a Králky přizváni. Jednání s úřady ovšem stále nepříznivě ovlivňuje covidová doba.

Čekáme na vyřízení dotace na **asfaltové povrchy** v Olešče, Brníku a Krymlově. K těmto bude přikročeno snad ještě letos na podzim.

V **Brníku** se připravuje **oprava fasády obecního domku** a znovuoživení sportovního hřiště na návsi.

V **Krymlově** nás čeká nutná **rekonstrukce a zateplení střechy kulturního domu**, do které stále více zatěká.

Rádi bychom překročili ještě letos s ohledem na agrotechnické lhůty i ke **zřízení aleje** a úvozové cesty **mezi Brníkem a Mršincem.**

Značné úsilí se vyvíjí k **vylepšování** našeho **vodovodního řádu** ve všech obcích. V současné době budou končit čerpací zkoušky na vrtu v Bukovici, kde vydatnost a kvalita vody je prozatím velice nadějná. Byla již zadána variantní studie na propojení vrtu se stávajícím vodovodním řadem, případně výstavba nového přivaděče mezi obcemi. Součástí projektu je i zřízení nové retenční nádrže u stávajícího vodojemu v Krymlově, tak aby byla možnost zásobovat obce naší vodou. Prostřednictvím systému od firmy Fiedler, který je instalován ve vodojemu na Bulánce, máme přehled o situaci o spotřebě vody. Díky systému se pracuje i na eliminaci ztrát, kde jsou stále ještě rezervy zejména v Olešče a na Bulánce. Předpokládá se i zde podání žádosti o dotaci, jelikož se jedná o finančně náročnější akce.

Pokračují práce na očekávané **publikaci o našich obcích** panem Psotou, ale o tom se píše na jiném místě zpravodaje.

Práce je tedy více než dost, ale jsme rádi, že i přes nelehkou dobu, která nás všechny omezuje, chod našich obcí pokračuje. Přejeme Vám hodně sil a zdraví.

Za OÚ místostarosta JUDr. Martin Vlasák



Mateřská škola Oleška osiřela

Stalo se, čeho jsme se obávali a i naše školka zůstala bez dětí.

Je nám smutno, ale jsme optimisté a věříme, že co nejdříve opět ožije dětskými hláskami a vše se vrátí do normálního režimu.

Zatím děláme, co je v našich silách a možnostech a i naše mateřská škola zavedla distanční výuku, která je povinná pro naše předškoláky, dobrovolná pro všechny ostatní děti.

Na stránky MŠ zadáváme pro obě třídy Štístek i Rarášků týdenní témata, náměty a úkoly. Rodiče jsou instruováni, jak s dětmi pracovat.

Vypracované pracovní listy zakládají dětem doma do jejich portfolií, týdenní úkoly nám posílají na email, abychom měli zpětnou vazbu.

Nejasnosti řešíme s rodiči v telefonické komunikaci.

Těší nás velká aktivita mladších dětí, zapojily se v hojném počtu :-)

Na plotě naší mateřské školy můžete při procházce vidět výsledky práce našich dětí – nejnověji velikonoční kraslice.

V distanční výuce budeme pokračovat, dokud se opět nesejdeme ve školce.

Věřte, že se na to všichni moc těšíme! :-)

V příloze Zpravodaje najdete úkol pro děti. Po jeho splnění vhodně vyplněný a podepsaný list do schránky MŠ.

Možná vás čeká od místního obecního úřadu odměna

Limit pro odevzdání je 14.05.2021





Velikonoce ve světě

Chorvatské Velikonoce jsou samozřejmě také především oslavou Ježíše Krista. I v těchto zemích se jako u nás například barví vajíčka. Nejhezčí vajíčko si dívka schovává pro lásku a dává ho svému milému s větou: „Toto vajíčko pro polibek dávám“. Ta méně povedená se mohou využít při hře „tuckanje“, která spočívá v tom, že se ťukne vajíčko o vajíčko, dokud jedno z nich nepraskne. Prasklé vajíčko ze hry vypadává.

Ruské Velikonoce – Pascha - se slaví později stejně jako Vánoce, protože se řídí pravoslavným kalendářem. Po obdarování vejci se na znamení přátelství Rusové třikrát políbí. Dominantní barvou při dekorování vajíček je červená, symbolizující Kristovu krev. Skořápky se rozbíjejí pomocí hřebíků a tento zvyk připomíná Kristovou křížovani.

Velikonoce v Řecku patří mezi nejdůležitější svátky roku. Protože jejich termín vychází z Juliánského kalendáře, konají se v jiném období než Velikonoce křesťanské. Podobně jako u nás by podle tradice měl mít každý něco nového. Vajíčka barví pouze především na červenou, protože to je podle nich barva obnovy života a také symbolizuje Kristovu krev. V noci ze soboty na neděli si lidé vajíčka vzájemně vyměňují a ťukají jejich špičkami o sebe. Komu se vajíčko nerozbije, může si něco přát a bude mít po celý rok štěstí.

Francouzské Velikonoce neboli Pâques nemají velký náboženský podtext a jsou především ve znamení vynikající francouzské gastronomie. V pondělí ráno hledají všechny francouzské děti v domě nebo na zahradě barvená slepičí a také čokoládová vajíčka.

Italové o Velikonocích pořádají pikniky v přírodě, po celé zemi se pečou tradiční sladké dorty, které mají tvar holubice a k snídani mají slaný koláč s vajíčkovou náplní.

Velikonoce ve **Španělsku**, kde žije také mnoho věřících, jsou spojeny především s náboženskými tradicemi a konají se různá velká procesí se sochami Ježíše Krista. Natvrdo vařená barvená vejce se také prodávají ve velkém ve většině obchodů a na trzích jsou krátké pomlázky upletené z bambusu. Tyto pomlázky však slouží pouze k dekoraci obydlí, klasickou pomlázku, jak ji známe my, ve Španělsku neznají.

S klasickým koledováním, jak ho známe u nás, se v **Anglii** nesetkáme, připadá jim nelogické. Nesetkáte se tu tedy samozřejmě ani s pletením pomlázek, tato tradice jim přijde zase příliš násilná a vyvolává pohoršení. I v Anglii ale můžeme nalézt trochu „velikonočního násilí“, protože druhé pondělí po Velikonocích přiváží ženy své manžely k židli a vymáhají drobné mince jako výkupné. Muži jim to druhý den oplatí stejně, ale místo peněz žádají polibek. Asi nejzvláštnějším anglickým velikonočním zvykem je pouštění draků. Irové konzumují vajíčka jako symbol ukončení půstu a kdo chce během velikonočních dnů speciální koláč, musí zatancovat.

Velikonoce v **Německu** jsou stejně jako Vánoce neodmyslitelně spojené s různými trhy, ale také k nim patří velikonoční zajíček a především pestré kraslice. V Německu se potkáte i s mnoha dalšími tradicemi, které se kraj od kraje ale liší. Německé děti se na Velikonoce těší stejně jako na Vánoce. Na Hod boží velikonoční je ale obdarovává zajíc, od kterého dostávají drobné dárky. Především, ale děti vyrábí malá slaměná hnízda, která pak rodiče schovají různě po domě a do těchto hnízd pak „snese“ vajíčka zajíček, liška, čáp nebo kohout - záleží na tom, v jaké části Německa se nacházíte. Z Německa pochází tradice velikonočních zajíčků a vyfouknutými vajíčky zdobených stromečků.

Ani v **Rakousku** na Velikonoční pondělí koledníky s pomlázkami nepotkáte. Podobně jako v Německu i zde děti hledají vajíčka a sladkosti schovaná ve slaměných hnízdech všude po domě a po zahradě. Podle tradice je tu schovává velikonoční zajíček. Velmi oblíbená je tradiční hra s malovanými vajíčky, kdy si je soupeři snaží navzájem nakrápnout. V předvelikonoční době se zde ujal i zvyk „Vyznání lásky“, který se dodržuje čtvrtou postní nedělí a spočívá v tom, že se blízcí lidé obdarovávají různě zdobenými perníkovými srdíčky.

Slovenské Velikonoce se od českých v podstatě zásadně neliší, i v této sousední zemi je tradicí hodování s pomlázkou, které říkají „korbáč“ a barevná vajíčka. Na východě Slovenska je velmi oblíbené i u nás známé polévání vodou. Snad nejzásadnějším rozdílem proti našim Velikonocům je, že po velikonočním pondělí na Slovensku následuje tzv. odplatné úterý, kdy chodí na pomlázku děvčata a šlehají chlapce.

V Polsku jsou Velikonoce také podobné našim, ale protože je to velmi katolická země, je centrem oslav kostel. Na Velikonoční pondělí se obdobně jako u nás vypraví mládenci na koledu, při které vyšlehají dívky, které jim za odměnu dají barevnou kraslici. Na Velikonoční pondělí se dívky i ženy také polévají vodou, což jim podle všech tradic a pověstí zajistí zdraví. Tento zvyk se opakuje v úterý, kdy jsou ale poléváni chlapci.

V USA jsou Velikonoce o něco méně barevné a velkolepé než Vánoce, ale i tak jim věnují velkou pozornost. V oblíbě mají schovávání sladkostí, které pak děti hledají. Za oceánem ve státech Střední a Jižní Ameriky pořádají velká procesí - například v Mexiku jsou všude v ulicích lidé s obrázky nebo krabicemi, které symbolizují Jidáše, které se zapalují.

Zvláštností Velikonoc v Austrálii jsou na Velký pátek bez výjimky zavřené všechny obchody. Velikonoce jsou velmi významným svátkem, dalo by se říci, že jsou významnější než Vánoce. Zdomácněl tu i zvyk Egg Hunt, při kterém děti hledají v zahradách vajíčka, která tam schoval velikonoční zajíček. Toto období je ovšem též spojeno s celou řadou sportovních a společenských akcí.

Z našeho pohledu krutým a možná těžce pochopitelným způsobem slaví Velikonoce na Filipínách. Po celé zemi totiž pořádají průvody, během kterých se někteří věřící nechávají jako Ježíš Kristus přibít na kříž.

Havránková Monika

Svoz odpadu

Nebezpečný odpad

26.5.2021 středa
29.9. 2021 středa

Pneumatiky

28.06.2021 pondělí

Velkoobjemový odpad

Brník, Bulánka 08.05.2021
Oleška, Krymlov 22.05.2021

Biodpad

Kontejner na biodpad se pravidelně přiváží do všech obcí

Střípky z historie



14. březen 1936

Olešku vzrušila dramatická událost, která se sběhla na poli soudní komisi vyšetřující spor Malých s Nyklovými. Rolníkova dvaasedesátiletá manželka paní M. Malá se v rozrušení skácela na mez a než mohla být dopravena domů, podlehla srdeční mrtvici. Byla pohřbená v úterý za početné účasti dojatých sousedů na olešeckém hřbitově.

12. duben 1936 Králka, Bulánka.

V noci řádili zloději. Domkáři Josefu Vedralovi sebrali 8 slepic. Domkáři Antonínu Štikovi a domkáři F. Strnadovi po 4 slepicích. Jedna Strnadova slepice byla nalezena v polích u Bulánky, kam zloději téže noci přišli doplnit své pytle. Vnikli z polí na dvůr Josefa Matouška, ale tady jim štěstí nepřálo. U všech vykradených kurníků byla nalezena hrouda hlíny. Patrně hlínou násilně slepicím ucpávají tipce, aby nekřičely.

25. duben 1930 Do stodoly malorolníka Nykla uhodil blesk. Stodola vyhořela.

29. duben 1935

Zemřel Josef Houdek, starosta obce. Byl to člověk poctivý, dbalý pořádku. Houževnatě hájil obecní majetek.

Za příčinou racionálního využívání denního světla v letních měsících a úpory látek hořlavých, zavádí se tzv. Letní čas od 1. května do 30. září 1916. Hodiny nařízené dle času dosavadního, postrčeny o hodinu napřed.

1881 1. června byl založen sbor dobrovolných hasičů. Letos by slavil sbor 140 let.

Havránková Monika



Jaro na hřišti

Jaše fotbalové hřiště v Dobrém Poli teď zeje prázdnotou, nikde žádný pohyb, žádní fotbalisti ani fanoušci. Vzduchem se nelíne vůně grilovaných klobás, neslyšíme cinkot půllitrů s načepovaným pivem ani dětský smích. Dokonce nám chybí i to emotivní fandění, tribuny plné fanoušku, zkrátka fotbalová atmosféra, jak má být. Ale přesuňme se na chvíli také k veselejší věci. Situace, která je, už trvá nějakou dobu, a i když nám pohyb venku, a hlavně pohyb spolu velmi chybí, tak jsme se naučili přizpůsobit a trénujeme i na dálku. Naši mladí fotbalisté mají spolu s trenéry a rodiči týmový chat, skrze který teď probíhá veškerá domluva, a také plánování tréninků. Všechno to začalo listopadovou výzvou – každou neděli byly zadávány nové úkoly (např. přeskoky přes švihadlo, nožičky, triky s míčem, ale také fotbalové online kvízy) a pro úspěšné splnění bylo důležité, aby to hráči natočili a video následně zaslali. Nový rok jsme odstartovali výzvou běžeckou, do které se kromě hráčů zapojili také rodiče! A nyní máme před sebou výzvu cyklistickou. Trénujeme, hýbeme se a neleníme – avšak, stejně se nejvíc těšíme, až se zas budeme moct vrátit zpátky na hřiště a trénovat společně. Sportu zdar – a až to situace dovolí, budeme se na vás všechny těšit v Dobrém Poli na hřišti!

Aneta Kosmatová

Typ na výlet - Vlčí důl u Zásbuk



Záčátek našeho výletu je v Zásbukách u vlakového nádraží, od něho se dáme podél zdi obory asi 2,5 km k mostu.

Držíme se žluté turistické značky, ta nás dovede až k prvnímu z barokních mostů ve Včím dole. Most pochází z přelomu 17. - 18. století.

Na pilíři uprostřed mostu stávala kamenná socha sv. Jana Nepomuckého, určitou zajímavostí je snad také, že se zde točilo několik záběrů do pohádky "Nesmrtelná teta".

Dnes tam v korytu potoka můžete vidět ponornou sochu od ak. sochaře Zdenka Hůly z Kostelce nad Černými lesy.

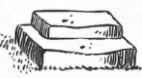
Údolím se po žluté vydáme po proudu říčky podél skalních výstupů, střídavě podél potoka i okrajem lesa. V jednu chvíli budete kopírovat koleje železniční trati Bošice - Bečváry.

Pokračujeme lesem s krásným výhledem na říčku Výrovku, takto dojdete až k druhému baroknímu mostu v Toušicích, je z 2. poloviny 17. století. U mostu můžete vidět kamenné kaskády Vavříneckého potoka. Malý kousek od mostu po pravé straně můžete ještě dnes zaznamenat pahorek - dříve zemanské sídlo místního rodu Trmalů.

Tento výlet je vcelku nenáročný, vhodný pro děti a rozhodně stojí za návštěvu.

Jiří Filipek





Železivec – místní kámen využitelný jako dlažba či šlapáky

Především starousedlíci Brníka a Králky dobře znají, či si alespoň všimli, že na polích v okolí jejich vesnic se po hlubší orbě často nalézaly hnědé, většinou ploché, těžké balvany. Jedná se o tzv. železivce. Dnes již jsou většinou vysbírány a často i různým způsobem využity, jak bude zmíněno dále.

Jak vyplývá z názvu, železivce jsou sloučeninami železa (především minerálem limonitem) tmelené a zpevněné partie pískovců a slepenců tak, že zůstávají velmi odolné při zvětvávání těchto matečných hornin, ve kterých lokálně vznikly. V důsledku rozrušování a odnosu („eroze“) měkkých matečných hornin se postupně hromadily ve vyvíjejícím se půdním horizontu. Na povrch bývají v současnosti vyvlečeny při hlubší orbě, nebo se v dobách ledových dostávaly při větrném odnosu půdního pokryvu. Nalézají se v podobě hnědých, nepravidelných, převážně plochých, těžkých balvanů, se zaoblenými okraji. Mohou mít velikost i přes 1 m. Pokud si je prohlédneme pozorněji, bude nám nápadné, že u řady z nich bývá jedna strana plošší a někdy i poměrně hladká. Jedná se o vrchní plochu, ukazující na jejich původní pozici v rámci vrstevního sledu (uspořádání). Tato plocha představuje výsledek dlouhodobosti působení neměnné hladiny spodní pórové vody v souvrství propustného pískovce. Na této hranici se spodní voda dostává do styku s kyslíkem a ve vodě rozpuštěné železo se vysráží na povrchu pískových zrn či valounků, v pórech pískovce nebo slepence. Volné mezizrné prostory se mohou postupně zcela zaplnit. Vznikají tak velmi kompaktní horniny a místy mohou nabývat až charakter limonitové železné rudy. V některých oblastech Čech se v pravěku jako železná ruda využívaly. Pokud se zaměříme na místní železivce, ty tak bohaté na železo nejsou. Co se týká jejich vzniku, je možno shrnout, že se původně formovaly jako deskovité, či ploché, čokčkovité útvary v hlubších horizontech propustných hrubozrnných pískovců, působením spodních vod s obsahem rozpuštěného železa. K jeho vysrážení došlo v horizontu mísení spodních vod s prosakujícími povrchovými vodami, nesoucími rozpuštěný vzdušný kyslík. Příhodné podmínky pro vysrážení železa a vznik vrstev („lavice“) železivců, se vytvářely rovněž v místech, kde byl pohyb spodních vod výrazně zpomalen, například nad nepropustnými vložkami jílu v pískovcovém souvrství. Tento typ balvanů pak mívá na jedné, původně spodní straně, miskovité prohloubeniny a na té druhé bývá rovnější. Miskovité prohloubeniny jsou pozůstatkem po kulovitých hlízách pyritu (sírník železa). Pyrit snadno zvětvává, rozpadá se a je jedním ze zdrojů rozpuštěného železa ve spodních vodách.

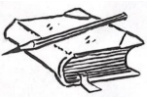
Pro ty čtenáře, kteří mají blíže k půdě, je třeba doplnit, že méně kompaktní a tenčí železivce mohou vznikat i na spodním horizontu zvodnělých podzolových půd. Samozřejmě, z geochemického hlediska je alternativiv vzniku více, například v podobě železité kůry na otevřených puklinách ve skále (tzv. „inkrustace“). To však jde za rámec tohoto příspěvku. K rozpraskání a rozlámání železivcového horizontu (vrstvy či lavice) na jednotlivé bloky a balvany došlo až později, v procesu zvětvávání a eroze hornin, ve kterých byly uloženy. Nejvíce se na tom podílela voda a periodické promrzání horniny.

Balvany místních železivců bývají často zaoblené a ohlazené, což je výsledek toho, že v průběhu vývoje půdního pokryvu existovaly periody, kdy zůstávaly na povrchu, vystavené větrné píščito-prachové erozi (tj. obrušování a vyhlazování). Odehrávalo se to v průběhu posledních ledových dob, ve čtvrtohorách, kdy krajina měla podobu zamrzající píščito-kamenité polopouště, s velmi řídkou vegetací.

Železivce se vyskytují (dnes výstižněji vyjádřeno „vyskytovaly se“) na polích, na plochém návrší severně a východně od Brníka a západně od Králky, tj. v místech, kde se v podloží vyskytují pískovce, ukládané v období křídly (před cca 100 mil. lety). Při nové cyklostezce z Bulánky do Olešky je možno spatřit několik až 1,5 m velkých a 0,3 m tlustých železivců, umístěných jako dekorace u turistického odpočívadla (obr. 1). Z půdy byly železivce vybírány, aby neničily nástroje a zemědělskou techniku při jejím obdělávání. Ty menší našly následné využití při zásyvu dolíků na polních cestách. Ty větší, jako poměrně kvalitní „dlažební“ materiál, při zpevňování dvorů dřívějších hospodářských usedlostí, jako např. Brníku č.p. 34. Velké, tenčí a ploché balvany lze pak použít jako estetické šlapáky v zahradách. Proto se jich v agrárních hromádkách na okrajích polí již mnoho nedochovalo, respektive ani těch hromádek. Železivce však nejsou vhodné jako stavební kámen, a to pro svou tvrdost, špatnou opracovatelnost, a především jako nežádoucí „nositel“ chladu při jejich zabudování do zdíva budov (pokud se nejedná o základy). Avšak při jejich použití například do opěrných zídek, mohou působit v zahradách velmi esteticky a současně se jedná o vhodný místní materiál (obr. 2). Závěrem je možno ještě poznamenat, že někdo pro takovéto kameny používá výraz „železnák“, což je z hlediska porozumění zcela přijatelné; použité označení „železivec“ má však oporu v geologické terminologii.

Miroslav Šedina, Brník 34
miroslavsedina@yahoo.com





Jak se klube nová kniha

Milí čtenáři, v některém z minulých čísel jste se dozvěděli o tom, že se Obec Oleška rozhodla nechat prozkoumat a zpracovat dějiny všech pěti místních částí – Brníku, Bulánky, Králky, Krymlova a Olešky. Výstupem tohoto společného úsilí by se měla stát výpravná populárně-naučná kniha, kterou bychom rádi vydali a přivítali na podzim roku 2022. Rozhodnutí o zpracování knihy předcházelo několik schůzek na obecním úřadu v Olešce, kde se přítomní zastupitelé i pan starosta seznámili s různými typy knižních vazeb, možnostmi zpracování. Na jedné ze schůzek jsem nastínil simulovaný návrh osnovy, která zahrne důležitá témata, která je možné zpracovat a která společně vytvoří mnohovrstevný obraz vsi. Následně byl vytvořen harmonogram prací a prvním krokem v tvorbě knihy se stal sběr dat (archivních pramenů, písemností a obrazových podkladů), který doposud probíhá.

Začal jsem postupně procházet inventáře, objednávat, fotografovat a těžit archivní prameny z fondů Státního oblastního a Národního archivu v Praze, Moravského zemského archivu v Brně, Podlipanského muzea v Českém Brodě, hradu Český Šternberk, Archivu Obce Oleška a nejnověji sbírky Moravské zemské knihovny v Brně, fondy Archivu Univerzity Karlovy v Praze a sbírky zámku Častolovice. Ve všech těchto institucích jsem našel podklady, které se nějakým způsobem vážou k našim obcím a jejich středověké i novověké historii, sahající do dnešních dnů. Sběr dat probíhá v této nesnadné až hloupé pandemické době pomaleji – za zvýšených hygienických opatření a na návštěvu některých uzavřených archivů si musím ještě posečkat.

Tak například 16. března 2021 jsem navštívil po měsíční čekací lhůtě Archiv Univerzity Karlovy, kde se mi podařilo nafotit Urbář univerzitních vesnic Karlovy univerzity z roku 1623, což je předpis platebních a robotních povinností tehdejších osadníků s mladšími i pozdějšími přírůsky. V urbáři je totiž zahrnuta vesnice Krymlov ve velmi neklidné době. Jednak v Čechách zuřila třicetiletá válka, probíhaly pobělohorské konfiskace a likvidace starých nekatolických rodů, přerodělování majetků, souběžně tu probíhala nucená rekatolizace a Pražskou univerzitu čerstvě převzala konkurenční univerzita vedená jezuity. A právě jim vděčíme za to, že v rámci nastolení pořádku a prověření veškerých nemovitostí a z nich plynoucích příjmů vznikl urbář, který popisuje tehdejší sedláky, chalupníky a jejich vazby na svou vrchnost a rektora univerzity. A my získáme do knihy obraz vsi Krymlova před 400 lety (viz foto).

Dalším neméně zajímavým objevem, na který jsem narazil ve starých pozemkových knihách Dobrého Pole, je zakládací listina hospody na Králce z roku 1789, která vyrostla jako osamocený dům na neplodných pozemcích jednoho dobropolského sedláka v místech, kde se křížila důležitá křižovatka historických cest z Kostelce do Kouřimi a z Olešky do Vitic. Kupujícím byl hostinský, jehož jméno dalo později samotě název Královka. Tato hospoda se proslavila, neboť se stala dějištěm jedné z mnoha četných pijáckých historek dobrého vojáka Josefa Švejka, kterou Švejk vyprávěl svým kamarádům a ruským spoluzajatcům aby je pobavil.

Brníku se dotkne také řada objevů. Za nejhodnotnější objev považuji skutečnost, že se podaří vyvrátit mýtus týkající se relokace (přemístění) Brníku. Dodnes v obci a nejen v ní přežívá domněnka že původní Brník, který roku 1639 švédská soldateska vymazala z mapy, stával na jiném místě než dnes, asi kilometr hlouběji v lese. To není pravda. Když vévodkyně Marie Terezie Savojská hodlala roku 1723 Brník obnovit, vyslala 8 sedláků, kteří měli za úkol vesnici obnovit na původním místě, kde vesnice stávala a kde ji také po dobu 84 let pohlcovala příroda a rummy ohlodaných zdí splývaly s okolní krajinou.

Bádání o Bulánce také přinese plody ovoce a poznání. Jejím zakladatelem nebyl krmič loveckých psů ale řezník, neměl manželku Blanku ale Veroniku a později Kateřinu. A už vůbec nepracoval na dvoře Dibličkově. Na Bulánce neměl kotce, ale volské ohrady a ty také zavdaly vzniku názvu Bulánka. Jediné co lidová tvořivost zachovala bez poskvrnky a zkresení bylo jméno Jakuba Svobody, který je jediným (z masa a kostí) skutečným elementem dochované pověsti. Bulánka byla chvalně i nechvalně proslulá – po celém Rakousku-Uhersku jako místo s nejvyšším počtem odchovaných prázat (pražských nalezců) u náhradních matek.

U největší z naší pětice obcí – obce Olešky kniha naprosto zahubí zažitý omyl, že Oleška s Krymlovem (Krumlovcem) patřila od středověku k panství Kostelec nad Černými lesy nebo Černý Kostelec. Patřila ke Kostelci, to ano, ale ke Kostelci vzdálenějšímu, dokonce k manskému hradu Kostelec nad Sázavou, který dnes známe jako Zbořený Kostelec. Zdá se to být pro vzdálenost obou Kostelců nelogické, ale lze to bezpečně doložit. Navíc Kostelec nad Černými lesy nemůžeme do roku 1475 považovat za centrum panství, protože na něm nevládl pán ale man (leník). Leník nebyl líný povaleč, ale správce královského majetku, který hrad obdržel od správy za vynikající služby nebo loajalitu a když zemřel, bylo učiněno veřejně provolání a pokud se nenašel dědic, hrad spadl zpátky na krále u něhož si mohl hrad vyprosit nějaký jiný věrný a zasloužilý služebník.

Do tvorby knihy jsem zapojil množství odborných i laických spolupracovníků, konzultantů, úředníků, vlastivědných pracovníků a sběratelů ale i několik spoluobčanů z jednotlivých částí Olešky, kterým bude včas a na příslušném místě za jejich podporu, čas, pomoc, lásku k obci, poskytnutí fotografií, služeb, rad i vlastních vzpomínek, poděkováno. Za všechny bych chtěl jmenovat také autorské zapojení geologa RNDr. Miroslava Šediny z Brníku, který se ujal zpracování geologické minulosti pro samostatnou kapitolu.

Chtěli byste se také zapojit do příprav knihy? Podívejte se po historických fotografiích nebo materiálech a nabídněte obrazové podklady, které bychom mohli naskenovat do knihy. Rádi u snímku uvedeme se souhlasem vaše jméno. Sháníme především staré pohlednice obcí Brníku, Bulánky, Králky, Krymlova nebo Olešky, které jsou dokumentárně velmi vysoce hodnotné, a které by se mohly stát ozdobou a zkrášlením knihy. Na některých pohlednicích jsou zachyceny památky, pomníky, hostince, zvonička nebo budovy, které již dávno změnilly svou tvář. Máte takové pohlednice? Rádi byste je poskytli pro knihu? Není nic jednoduššího než kontaktovat paní Magdalenu Vlasákovou na OÚ Oleška a takové fotografie můžeme snadno a rychle naskenovat na Obecním úřadu. Pro případné dotazy ke knize či navázání spolupráce mě můžete kontaktovat na emailu:

psotajan@seznam.cz Jan Psota





Velikonoce

Vážení čtenáři, byl jsem požádán o článek do zpravodaje, a tak si dovoluji pár poznámek k Velikonocům a k jejich prožívání. Nedávno jsem dostal terém mně roztřesenou rukou sdělovala stará paní, která vyzývala k modlitbám za nás hříšné. V žádosti té paní je krásná myšlenka pro Velikonoce a jejich prožívání. Zdůrazňuje se to hlavní: utrpení Pána Ježíše, jeho vzkříšení. Nenáboženští lidé mluví o svátcích jara, o lidových zvycích atd. Ale je důležité si připomenout náš podíl na slavení Velikonoc. Ten spočívá v přiznání si našich nedostatků, slabostí a hříchů. Ježíš jednou vykládal o mladším synovi, který z otce vytáhnul svůj dědický podíl. Odešel, všechno rozházel a potom se vrátil. Přiznal se, a ze srdce litoval a otec vystrojil slavnostní hostinu. O Velikonocích katolíci ve zpovědi vyznávají před Bohem a církví (zastupuje kněz zpovědník), že jsme hříšníci a že se chceme polepšit. Z toho se Bůh raduje, že jsme pravdiví a že se sebou něco chceme dělat. Přijímáme svatě přijímání, ve kterém se chceme sjednocovat s Kristem- jeho Tělem oslaveným. A přejeme si, aby se na nás uskutečnilo to, co Ježíš zaslíbil : „ Kdo jí mé Tělo a pije mou Krev , má v sobě život (věčný). O Velikonocích si pochvalujeme naši víru v Krista, která umožňuje, abychom byli schopni přijímat naději z Ježíšových příslibení: „ Já jsem vzkříšení a život, kdo ve mně věří, byť i umřel, bude žít na věky. To nám umožňuje překonávat různé životní zátěže, prohry, selhání i ztráty. A domnívám se, že z tohoto pohledu můžeme lépe i snášet současnou pandemii. Nedávno jsem s někým telefonicky mluvil. Prožíval různé nemoci i covid, něco mezi životem i smrtí. A modlili jsme se, ale stejně řekl, že je v něm to slovo: „ nevím “. A tak jsme si říkali, že je nejlepší to všechno obětovat s myšlenkou a odhodláním : z lásky k Tobě , Bože, trpím. A prohlásila: To je ono. To je program. Nevíme, nemůžeme často nic moc dělat. Ale mít rádi Stvořitele a druhé a jako Kristus se z lásky obětovat při snášení všech těch těžkostí, to jde. Vážení čtenáři, nevíme, jak se bude situace vyvíjet. Co budeme muset my podstoupit. Ale jedno můžeme. Mít lásku k Bohu, který vše(vesmír, druhé lidi) stvořil. Uznávat svoje chyby a nedostatky a v pokoře a pravdě přijímat omezení a v tom naplno prožívat svůj život, nenadávat, odpouštět a modlit se za druhé jako Kristus. Je to relax. Tak takhle křesťanský jous vedení, aby prožívali Velikonoce. Požehnané velikonoce přejí.

Jaroslav Lízner - administrátor

Poutní cesta Blaník-Říp



Možná jste si všimli v loňském létě, že přes Krymlov a Bulánku proudily zvláštní skupiny lidí s krosnou na zádech a úsměvem a únavou ve tváři. Důvodem je nově vytvořená stezka Blaník-Říp, která spojuje bájně české hory a její trasa vede i přes naše vesnice.

Celá trasa měří téměř 190km a je rozdělena na sedm etap. Kdo by chtěl absolvovat celou trasu, může si v info centru v Louňovicích pod Blaníkem zakoupit poutníkův deník, mapy či další suvenýry. Můžete se ale už před vyjít a navštívit info centrum v Sázavě nebo v Kouřimi, kde seženete také všechny informace o cestě. Nejjednodušeji se do Louňovic dostanete přímým autobusem z Kolína v 6:20. Komu by se podařilo dojet až na Říp, tak zpět z Roudnice jezdí vlaky do Prahy. Kromě krásné přírody můžete po celou dobu rozjímat o tématech, které najdete v poutníkově deníku a po cestě zaplňovat bílé stránky razítky. Na stezce také najdete turistické cedulky s 52 QR kódy s informacemi o daném místě. Kdo by si netroufl na celou cestu, může absolvovat alespoň některou z etap. Třetí etapa vede ze Sázavy do Kouřimi přes naše území.

Do projektu se můžete zapojit i z druhé strany a nabídnout poutníkům nocleh nebo nějaké občerstvení. Pokud budete mít zájem o uvedení v oficiálním průvodci s nabídkou ubytování či občerstvení, kontaktujte Obecní úřad v Olešce (emailou ou@oleska.cz nebo osobně) pro získání podrobnějších informací. Více se můžete dozvědět na www.cestaceska.cz

Jan Vedral

Poutní cesta Blaník-Říp

Motto: „Poznej českou zemi a sám sebe.“

Milý poutníku,

víteš na poutní cestě, která propojuje dvě nejkrásnější a nejoblíbenější české hory, Blaník a Říp. Právě v místě v sedmi etapách, z naší krosny má své místo k zastavení. Rozhodně se může stát nejen místem, kde si doplníte energii a sílu, ale i místem, které vám umožní po celé trase na rozcestí, místě, kde se můžete zastavit a zhlédnout neobyčejně krásnou a podrobnějším způsobem místa a cesty na některých úsecích.

Do rozcestí přikládáme neobvyklé penty i turistické mapy v měřítku 1 : 50 000 a turistické deníky. Období je k dostání ve spolupráci s informacemi v rozcestí na straně.

Stáhněte si aplikaci
Cesta Česka
www.cestaceska.cz



3. etapa Sázava-Kouřim

Délka trasy: 23,5 km • Časová náročnost: 7 h
• Téma k zamyslení: nalezení stínu

Sázava - Blážen -> Certeová brázdá (1,2 km) -> Na světlé krajce - rozcestník (0,8 km) -> Vílančice (3,6 km) -> Skalská myšlenka - rozcestník (3,6 km) -> Pod Čertovým kopcem (1,1 km) -> Komárov (1,1 km) -> V panovnicích (1,1 km) -> Krymlov (1,9 km) -> Budínka (3,6 km) -> Ostrák - Najvarna (1,1 km) -> Diblíkov - zářez (1,3 km) -> Kouřim - skanzon (1,3 km) -> Kouřim - Mírové náměstí (3,8 km)

Třetí etapa poutní cesty Blaník-Říp začínáme u Sázavského kláštera. Před samotným poutnickým vstoupem v informačním centru, na náměstí Vokosova a Václavě v Sázavě najdeme i přehlední kuchařku skanzon Hruš František, Káča sv. Prokopa nebo pramen Vokosova.

K dalším neobyčejným sázavským místům patří právě benediktinský klášter založený svatým Prokopem, který se stal jeho prvním opatem. Jakupal zahrada kláštera skanzon poutníkův deník, kde můžete v klášteře spochodit a naladit se na téma následující etapy.

Již dříve, než odhous, vedou naše krosny odhad právě do Čertovy brázdě, kde podle pověsti Prokopskou cestou čerá do obkolu. Ze Sázavy nás směřuje zářez turistické značení. Půjdeme najprve kus po silnici, než odbočíme vlevo do kopce ke stejnojmennému rozcestníku (1,1), kde mají zájem poznat otevíráč dílny litního Vokosova, mohou polezout ovací jehle a pár metrů dál po silnici a Čertovu brázdou se napojit po žilné značení, trasy se brzy spojí.

Cestou podél brázdě s toupaním na vrchol k rozcestníku. Na Svatej Trojici, v nevhodném úhlu turistické značení s odbočkou vlevo a procházení skanzon pohledové zábrany les až na Vílančický kopce. Zde změníme barvu trasy na modrou a nečlověče se dá vidět lesníkem. Než se vydáme na Vílančice se naše cesta spojí s cyklostezkou, od které se bude opakovaně odbočovat a opět se s ní setkávat až k rozcestníku U Skalské myšlenky s Lidstevnějským památníkem. Po cestě se můžeme osvěžit ve Vílančickém rybníku nebo se protěpit pohledem do krajiny na několika vyhlídkových místech.

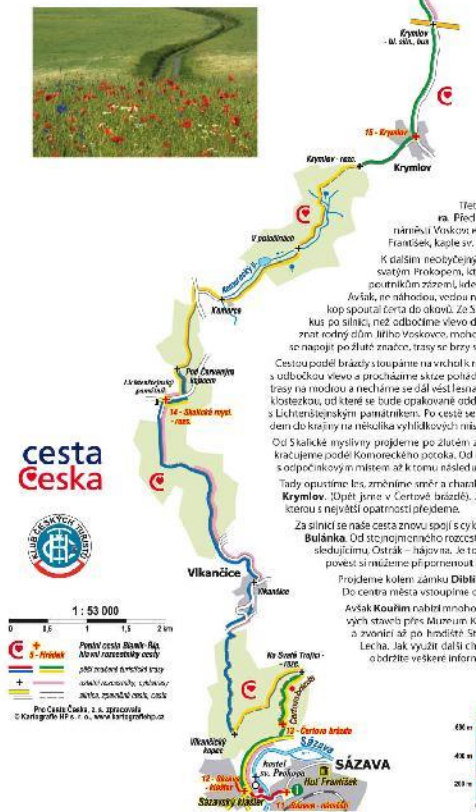
Od Skalské myšlenky procházíme po zlatém značení k rozcestníku Pod Čertovým kopcem a Komárov a pokračujeme podél komárovského potoka. Od rozcestníku V panovnicích se vydáme lesem cestou kolem studánky s oteplovacím místem až k tomu následujícímu, u Krymlova.

Tady opustíme les, změníme směr a charakter cesty a po zeleném značení dojdeme do stejnojmenného obce Krymlov. Dřepťe jsme v Čertově brázdě. Z obce pokračujeme rovně k blavení, velmi frekventované silnici, kterou s největší opatrností přejdeme.

Za silnicí se naše cesta znovu spojí s cyklostezkou; procházíme opět v blízkosti Čertovy brázdě až do obce Bulánka. Od stejnojmenného rozcestníku odbočíme prudce do prava a zastavujeme lesem k tomu následujícímu. Opat, jak vypadá, dáti čivně právě zde se dozvíte v informačním centru, na náměstí, kde o dalších věcech informace k místu včetně razítky občerstvení nebo ubytování.

Projdeme kolem zámku Diblíkov a zámku Molitorov, zůvřá nám necelý kilometr do Kouřimi. Do centra města vstupujeme od skanzon, tady dnes naše třetí poutní etapa končí.

Avšak Kouřimí nabízí mnoho zajímavého (dříve imenovaného Skanzon Kouřim - Muzea lidových etavěb přez Muzeum Koushaska, lovecké věštné Štěpána s gontionu kněžny svate Kateriny a zvonice až po hradě Stará Kouřim a mašouně stezku Stará Kouřim s skanzonem přez Lecha. Jak vypadá, dáti čivně právě zde se dozvíte v informačním centru, na náměstí, kde o dalších věcech informace k místu včetně razítky občerstvení nebo ubytování.





MOBILNÍ APLIKACE PRO OBČANA

Novinky a důležité informace z úřadu přímo do Vašeho mobilního telefonu. Buďte „V OBRAZE“ s dním okolo sebe

STÁHNĚTE SI ZDARMA:





Proměny našich vesnic – požární nádrž Oleška

