

Zpravodaj



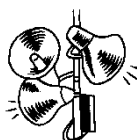
Ročník 8 - č. 1/2022



Vážení čtenáři, máme za sebou první jarní den i několik velmi krásných slunečných dní. Nebýt posledních chladných aprílových dní skoro by to vypadalo, že se nenaplní známá pranostika: Březen za kamna vlezem a duben ještě tam budem.“. I tak je ale jaro opravdu znát: dny se natahují, ráno je slyšet štěbetání ptáčků. Až by se chtělo říct, že je všechno veselejší, nebýt toho, co se děje na Ukrajině. Asi nikdo z nás si nedovede představit, co tamní lidé zažívají. Obec Oleška nabídla dětem z Ukrajiny prostory bývalé ZŠ k výuce. Rád bych Vás také informoval o tom, že finalizujeme rekonstrukci koupaliště v Olešce. Intenzivně také pracujeme na vybavení a vystrojení vrtu na Bulánce pro zásobování vlastní pitnou vodou obce Bulánka, Králka a později také Krymlov a Oleška. Blíží se nám Velikonoce a pálení čarodějnic. Ať už se rozhodnete pro zvelebování zahrad, velikonoční přípravy nebo výlety po okolí, užijte si krásné jarní dny, jak jen to jde.

Kaše Josef - starosta

Obec Oleška se ve dnech 10.4.2022 a 11.4.2022 zapojila do humanitární sbírky pro Ukrajinu



Z našich obcí

V každém čísle našeho zpravodaje se snažím naznačit, kterým směrem se ubírají naše větší obecní investice a na jaké věci se můžete těšit v těchto nevlídných dobách. Jak je zvykem, je snaha investovat do všech obcí a zlepšovat naše životní prostředí.

Pro letošek se zdárně pokračuje na rekonstrukci rybníka v Olešce. V této souvislosti se do podzimu čeká i na opravu asfaltové silnice od obecního úřadu k mateřské školce. V rámci terénních úprav v okolí rybníka by bylo vhodné upravit zásadně i stávající travnaté fotbalové hřiště. Přebývajících kvalitních kamenů určených původně na zpevnění břehů rybníka by mohly být využity na rekonstrukci obecní kašny a odtoku do strouhy, případně i na jiné podobné účely. V měsíci květnu by mělo být rozhodnuto o naší dotační žádosti na obnovu chodníků podél hlavní silnice, včetně bezpečnostních prvků. V květnu by se mělo rozhodnout i o dalších dotačních žádostech zejména na obnovu budovy základní školy v Olešce a výstavbu společenského domu na Bulánce. Projektová dokumentace na revitalizaci vrtu v Bukovici je již v pokročilém stavu. Následně dojde k výběru zhotovitele. Dotace již byla závazně přiznána. V této souvislosti se jeví jako příhodné obnovit v této fázi stávající vodovodní potrubí na Králku, které je v žalostném stavu. Mohlo by dojít k vyložkování stávajícího potrubí novým, tedy bez nutnosti Králku rozkopat. Materiál a práce již byly naceněny a tak na příštím zasedání zastupitelstva by se o této investici mohlo rozhodovat. Vodovod směr Krymlov a Oleška bude na pořadu dne v roce 2023. Doručeny byly na obecní úřad i nabídky na nové víceúčelové sportovní hřiště na Brníku a o dodavateli bude na příštím zastupitelstvu rozhodnuto. Chce se pokračovat i v obnově úvozových cest, tentokrát mezi Brníkem a lesíkem Mršinec. Jedná se s majiteli dotčených pozemků a k realizaci by se mohlo přikročit možná už letos na podzim po sklizni. Čeká se na projekt k žádosti o dotaci. Krymlov se snad dočká opravy střechy na kapličky a dále střechy kulturního domu. To souvisí i s projektem provozovatele na výměnu stávajících antén. Předpokládáme, že dojde s nájemcem k dohodě. Stav střechy se totiž i jeho činností neustále zhoršuje.

Investujte i vy do věcí, které vám dělají radost.

Přeji vám krásné nadcházející jaro!

JUDr. Martin Vlasák, místostarosta obce



Jaro v naší mateřské školce

Jaro je nejkrásnější období v roce a my si ho s dětmi vždy náležitě užijeme.

Těšíme se na sluníčko a jeho hřejivé paprsky, kdy konečně sundáme zimní bundy.

Při vycházkách pozorujeme přírodu, probouzející se po dlouhé studené zimě, užíváme si něžnou krásu jarních květin na zahrádkách, pozorujeme první včelky a motýly, zajíce na poli, posloucháme zpěv ptáčků.

Začátkem března jsme uspořádali „Vítání jara“. Děti přišly do školky v kostýmech víl, trpaslíků, skřítků, zahradníků, motýlků, broučků a květinek a užily si den plný her, soutěží, tance a zábavy v jarním duchu.

Za krásného, typicky jarního počasí, jsme podnikli výlet po stopách Jarněnky a Medovnička.

Pěknou tradicí je „Odmykání studánky“. Vždy se společně vydáme na příjemnou vycházku do lesa Mršince. Cestou sledujeme, co se změnilo, poznáváme sílu a moc sluníčka, co vše musí udělat, aby zima ustoupila a předala vládu jaru.

Letos jsme ke studánce donesli nového vodníčka.

Studánku jsme zkontrolovali, vyčistili a děti jí popřály, aby měla vždy dost čisté vody pro zvířátka.

Každý rok též vyrábíme společně s dětmi Moranu, jejímž vhozením do místního potoka se definitivně rozloučíme se zimou.

Letos se těšíme na návštěvu etnografky, která dětem přiblíží zajímavosti z historie velikonočních svátků, jejich tradice a zvyky.

Na Den země se opět chystáme uklidit les Mršinec.

Těšíme se na společné výrobky rodičů a dětí, letos to budou Recykláči – neboť i z odpadu se dají vytvořit krásné věci.

Přejeme všem krásné jarní dny bohaté na zážitky a společně strávené chvíle.

A na závěr vzkaz od dětí do místního Domova seniorů – myslíme na vás a moc se těšíme, až vás budeme opět moci navštívit, popovídat si (třeba o velikonočních svátcích) a dát si vaši výbornou bábovku a kakao.



Akce v obci

Během velikonočních svátků proběhne v našich obcích hra pro děti – „Kdo snědl beránka“

- 15.4.2022 pátek – zábava v Krymlově od 20 hodin, hraje Laria
- 16.4.2022 sobota – koncert dechové hudby „Táboranky“ v Krymlově od 14 hodin
- 22.4.2022 Den země – úklid lesíku Mršinec dětmi z MŠ v Olešce
- 30.4.2022 pálení čarodějnic v našich obcích
- 4. a 5.5.2022 – zápis do MŠ v Olešce
- 7.5.2022 Oleška, Krymlov – svoz velkoobjemového odpadu
- 14.5.2022 Brník, Bulánka – svoz velkoobjemového odpadu
- 16.5.2022 Sběr darů pro Diakonii Broumov
- 25.5.2022 svoz nebezpečného odpadu ve všech obcích
- 28.5.2022 zábava v Krymlově
- 11.6.2022 hasičské závody na Bulánce

Krymlovská Hospoda pořádá

VELIKONOČNÍ ZÁBAVU

NA

VELKÝ PÁTEK

Kulturní dům Krymlov

pátek **15.4.2022 od 20:00**

k tanci a poslechu zahraje

kapela Laria

vstupné 100 Kč



Obecní úřad Oleška vás zve na odpolední koncert dechové hudby

TÁBORANKA



Vstupné
170 Kč

Sobota **16.4. 2022 od 14:00 hod.**

Kulturní dům Krymlov



Potopa Maří Magdaleny

Rád se toulám přírodou, zvláště po kopcích, lesích, často mimo cesty a snažím se porozumět vývoji krajiny a případně nalézt i nějaké pozůstatky po dávné činnosti člověka, jako jsou opuštěné lomy, mísovité mělké úžlabiny profilu „u“, naznačující pravděpodobnost starých zaniklých cest a podobně. Co mi dlouhou dobu vrátilo hlavou, jsou úzké, několik metrů hluboké, dnes často zalesněné strže, směřující po spádnicí, nezřídka i z velmi mírných svahů. Ve své horní, počáteční části, se některé strže z hlavního koryta vidlicovitě či prstovitě rozvětvují. Mají typický profil „V“, tj. jasný projev vymletí koryta prudkou vodou (obr. 1). Ale kdy k tomu došlo? Například u některých strží v Brnickém lese jsem za celý svůj život žádný, ani přechodný potůček nezaznamenal. A to se již řadím mezi pamětníky. Číslo Jágrova dresu („68“) jsem již bohužel překonal. Navíc, i pokud bychom si ve vzrostlém lese představili velkou přívalovou vodu, spláchne místy maximálně klestí, hamulí a jedličí a případně vymele nezpevněné cesty a pěšiny. Ostatnímu zabrání kořenové systémy stromů a keřů. Samozřejmě nemluvíme o dopadech bouřící vody v údolí potoka či říčky, kde může dojít k výrazným až devastujícím výmolům břehů, stržení vzrostlých stromů, protřetí meandrů, vzniku nových štěrkových ostrůvků a přesunu koryta do jiných míst údolní nivy. Ale jak a kdy mohly vzniknout hluboké strže na mírných svazích v dlouhodobě zalesněném terénu? Jejich případný vznik na příkrém svahu si představit dokážu, a to i v zalesněném terénu. V tomto ohledu mě napadá např. strž na počátku „Čertovy brázd“, na pravobřežním kaňonovitým úbočí řeky Sázavy, cca 1 km severovýchodně od Sázavského kláštera. V ní ale malý potůček průběžně stéká. Pokud se vrátíme k „naším suchým stržím“ v lesnatém terénu, tak nás samozřejmě napadne, že les tam nemusel vždy být.

Pravděpodobná odpověď na výše diskutovanou záhadu se mi promítla poté, co jsem se náhodou podrobněji seznámil s informacemi o potopě „Maří Magdaleny“ a jejích dopadech v Německých zemích. Psal se rok 1342. Zima 1341/42 ve střední Evropě byla velmi studená, vlhká a v horských oblastech bylo mimořádné množství sněhu. V únoru přišlo prudké oteplení s vydatným deštěm. Nastaly veliké povodně. V Praze povodeň 3. února strhla Juditin most, předchůdce dnešního Karlova mostu. Poté se opět ochladilo, načež nastoupilo krátké deštivé jaro, které způsobilo řadu lokálních záplav. Následovaly však velmi suché měsíce, které přetrvávaly až do poloviny července. Po devastujících únorových záplavách se blížila další katastrofa. V týdnu od 19. července začaly několikadenní nepřetržité deště. Podle archivních záznamů „nešlo o normální dešť, ale zdálo se vody se řinuly odevšad“. Mnohaměsíčním suchem vysušená země měla navíc malou schopnost vodu pojmout a ta se valila a splachovala vše, co jí bylo v cestě. Podle posledních výzkumů přivály vod v Německých zemích odnesly třetinu orné půdy. Je třeba zdůraznit, že plocha lesů v té době pokrývala pouhých 10 - 15% jejich území, tj. méně než polovinu současné rozlohy, která je více než 30%. Ostatní plochu již v té době představovala obhospodařovaná půda (překvapivý poznatek, že?). Na odlesněných plochách došlo k intenzivním splachům půdy a vymletí hlubokých strží, z nichž mnohé se dochovaly dodnes. V „Německu“ se jednalo o nejhorší povodeň nejen za 1000 let a podle některých vědců dokonce za celý „holocén“, tj. období od konce poslední doby ledové (před. cca 11 500 lety). Udávají, že mohla být 50 až 100 x větší než ty počátku tohoto století (2002 a 2013)! Povodeň roku 1342 dostala svůj název „Magdalenenhochwasser“ podle svátku svaté Maří Magdaleny, který spadá na 22. července, zhruba doprostřed týdnu povodně. Za několik dní tam voda odnesla množství orné půdy, které veškerou běžnou erozí mizí za 1 500 let. Množství erodované a ztracené půdy se odhaduje na více než 13 miliard tun (v přepočtu zhruba 7-8 km³). Je to množství, které se přírodními procesy obnovuje až 10 000 let. Řada vesnic ztratila polovinu, či i více vrchní vrstvy úrodné půdy, což silně poznamenalo jejich další perspektivu.

Strženy byly městské hradby, domy, mosty, mlýny, smeteny rybníky na potocích a říčkách. Hladina toků v některých městech byla až 10 m nad normálem (obr. 2). Dle historických záznamů bylo možno v Kolíně nad Rýnem („Cologne“) přejíždět městské hradby na loďkách. Trvalo měsíce, než se voda vrátila do normálního stavu.

U nás obdobné, hlubší geologicko-archeologické výzkumy dopadu dvou obrovských povodní roku 1342 doposud prováděny nebyly. Odhaduje se, že červencový průtok Vltavy byl tehdy zhruba 6 000 m³/s. Při povodni v r. 2002 to bylo 5 160 m³/s. To by mohlo naznačovat, že červencová povodeň zde mohla být slabší než v Německu, v oblastech na dolních tocích řek. Nicméně, úroveň pražských ulic tehdy byla o několik metrů níže a nábřeží nebylo zpevněno tak, jako dnes. Voda zasahovala až na Staroměstské náměstí. Co se týká našeho venkova, na místě je pak úvaha, do jaké míry se poměry a situace v Čechách v té době lišily od sousedních Německých zemích. Míněno hustotu osídlení, a zejména plochami odlesněné a zemědělsky využívané krajiny. Dopady obdobné záplavy, jaké jsou vylíčeny a doloženy v Německu, si v případě obdobně odlesněné České krajiny již představit dokážu, a to včetně tehdejšího vzniku do dnes dochovaných suchých, a v současnosti obvykle zalesněných strží. Samozřejmě, rovněž cesty, vedoucí ze svahů, ke vzniku hlubokých erozních rýh a strží výrazně napomáhaly. V rámci těchto úvah je možno doplnit, že obdobně katastrofální povodeň v české kotlině byla rovněž v září roku 1118 (průtok kolem 6 000 m³/s). Kronikář Kosmas o ní píše „taková povodeň jaké tuším nebylo od potopy světa“ a ohledně Vltavy uvádí, že „vystoupila přes 10 loktů nad most“. Podle toho se usuzuje, že byla 8-9 m nad normálem.

Uvádí se, že v záplavách roku 1342 lze hledat i příčiny pozdějších morových ran v letech 1348 - 1351. Je třeba si uvědomit, že k devastující povodni Maří Magdaleny došlo ještě před sklizní a následující léta byla rovněž mokrá a studená. Pro lidstvo to bylo vůbec období plné katastrof, které silně poznamenaly další vývoj společnosti. Ale o tom možná někdy příště.

Miroslav Šedina





Stříbrná Skalice – historické horní městečko a pozvánka k malému výletu

V řadě předchozích Zpravodajů byly zveřejněny příspěvky věnované nerostným surovinám či geologické tematice blízkého okolí. Bylo by proto chybou nezmínit se rovněž o blízkém středověkém hornickém revíru, zahrnující Stříbrnou Skalici, Hradové a Kostelní Střimelice.

Pouhých 10 km vzdušnou čarou vzdálená obec Stříbrná Skalice, avšak bývalé hornické městečko mající svá privilegia, se nalézá v malebném údolí spodního toku Jevanského potoka, asi 2 km před jeho ústím do řeky Sázavy. Hradové Střimelice jsou situovány při západním konci protáhlého návrší „hřbetu“, zhruba V-Z směru, táhnoucího se jižně od Skalice. Kostelní Střimelice leží západněji, na severovýchodním úbočí vrchu Pecný (545 m n.m.) s areálem Ondřejovské astronomické observatoře. Ve znaku Skalice, mající dnes kolem 1420 obyvatel, je vyobrazení středověkého horníka ve svátečním úboru na modrém podkladu (poli), pracujícího s typickými hornickými nástroji, a to mlátkem a želízem. Kolik toho však víme o Stříbrné Skalici ohledně jejího hornického významu?

První písemný doklad o skalickém těžení pochází až z hlášení nejvyššího mincmistra království českého Albrechta z Gutštejna ze dne 8. srpna 1536 císaři Ferdinandovi, kterým jej zpravuje „O pokladech dolu ve Skalici pod jménem svatého Prokopa“ (návrší jižně od obce). Bylo to při jednání o zřízení další mincovny v Praze, vedle dosavadní kutnohorské a jáchymovské. K jejím zřízení došlo v roce 1538. Ze skalických dolů pak do ní bylo pravděpodobně dodáno i menší množství stříbra. Dodávky však brzy ustaly. Výskyt stříbrného ložiska u Skalice byl tak spíše použit jako argument pro založení pražské mincovny, než aby vypovídal o bohatosti místních dolů. K tomu je však nutno dodat, že již k roku 1417, kdy se Skalice dostává do majetku Sázavského kláštera, je „Skalice Hor Stříbrných“ poprvé zmiňována jako městečko.

Počátky dolování ve Skalici a jejím blízkém okolí jsou patrně mnohem staršího data. Podle některých názorů mohou být počátky dobývání spojeny s vybudováním blízkého románského kostela v bývalé osadě Rovná, pocházejícího z poloviny 12. stol. Ten byl vystavěn v místě bývalého slovanského sídliště, dnes východní část Skalice.

Podle historických zpráv největší rozkvět skalické doly pravděpodobně zažívaly kolem poloviny 16. stol., „kdy na Prokopské Hoře u Skalice pracovalo asi 300 horníků“. Avšak v záznamu z roku 1568 se uvádí, že zdejší doly pracovaly se ztrátou. Na „horách prokazatelně vládly nepořádky“... Z historických záznamů je doloženo že: „Kverkové (těžáři) prý nevědí, kam se děje bohatá a dobrá ruda tetracit »vejsgulden«, ruda' s lazuritem, také ryzí stříbro, k tomu leštěnec olověný i stříbrný. Hutníci říkají, že se jim na oči pěkná ruda nedostala. Kverkové však vědí, kam přišly dva soudky rudy, z kterých chtěl horní hejtman Kyšperský nadělati nejméně sedmdesát hřiven stříbra“... v další zprávě se pak uvádí, že „v roce 1595 byly doly opuštěny až na jeden, v němž se špatně pracuje...“.

V jakém rozsahu těžba probíhala před zmíněnou dobou rozkvětu a kdy došlo k jejím počátkům z historických pramenů nevyplývá. Podle nepřímých indicií a posledních archeologických nálezů lze však dovodit, že rozvoj těžby mědi a stříbra u sousedních Kostelních a Hradových Střimelic se odehrával pravděpodobně již ve 13. stol. O této části revíru však někdy přišť.

Od 17. do 19. století docházelo na Stříbrnoskalicku pouze k nahodilým pokusům o těžbu, avšak většina jich narážela na malou mocnost rudných žil a vysokou hladinu spodních vod.

Např. ani obnovené kutací pokusy r. 1803 nepřinesly mnoho výsledku. „Z jednoho centu rudy („centýř“ - 61,7 kg) vyšlo jen 60 až 63 liber olova (cca 31 kg) 3-3 a půl lotu stříbra (cca 50 g)“. Roku 1854 pak velké množství vod znemožnilo pokračování v těžbě, byť se i byly objevily nadějnější výskytů rudy měděné i stříbrné. Jednalo však spíše o šachty u Hradových Střimelic. Poslední záznam o čištění jedné skalické šachty je z r. 1857.

Nelze proto pochybovat o tom, že udržováním i ztrátových hornických prací se Skalice především snažila o zachování neztenčených horních výsad, které jí přinášely výhody.

Podle dochovaných pozůstatků hornických děl a pozdějšího báňského a vrtného průzkumu lze usuzovat, že středověké doly byly převážně mělké, dobývání se odehrávalo blízko povrchu, kdy hloubka tehdejších dolů měla první desítky metrů, maximálně pak kolem 50 m. V JV části rudního revíru, jižně od Skalice se dobývaly především rudy olova (galenit) s obsahem stříbra (0,5-1 %) a tetraedrit, v západní části u Hradových a Kostelních Střimelic pak rudy mědi s obsahem stříbra. Převážně se jednalo o sirníky (sulfidy) chalkopyrit, bornit a tetraedrit a sekundární uhličitán, zelený malachit.

První písemné zmínky o osadě Skalici jako takové pocházejí z roku 1361 ve spojitosti se Ctiborem ze Skalice. O místním hradu pak až z roku 1402 a týkají se jeho dobývání císařem Zikmundem. Ten ho na jaře 1403 spolu ze vsí pobořil a vyplenil.

Tím také skončila krátká historie hradu, neboť když v roce 1403 daroval král Václav IV. Skalici Janu Sokolovi z Lamberka, hrad již nebyl zřejmě ani obnoven. Poslední zmínka o zbytcích hradu je v urbáři Sázavského kláštera z roku 1677. V roce 1730 byla započata přímo v prostoru bývalého hradního nádvoří stavba barokního kostela sv. Jana Nepomuckého, na jehož stavbu bylo použito pozůstalé zdivo zaniklého hradu, které ještě nestačili obyvatelé města rozebrat na stavby svých domů.

Podle archeologických nálezů byl hradní kopec osídlen již počátkem 13. století, hrad však vznikl nejspíše až za zmíněného Ctibora ze Skalice. Lze předpokládat, že jeho vznik je nepochybně spojen s rozmachem těžby stříbra a mědi v okolí města. Gotický hrad se nalézal na nejvyšším místě návrší – skalním ostrohu nad Jevanským potokem. Podobu a rozsah původního předhradí hradu nelze určit. Dodnes se z hradu dochovalo poslední zbytky hradní brány před vchodem do kostela, částečné pozůstatky severní hradby, kamenná zeď parkánu se vstupem do gotického sklepa na jižní straně a několik prakových koulí vystřelovaných na hrad během obléhání (jsou zde zvány "Zikmundovy koule"). Kamenné koule jsou až 110 kg těžké a 4 jsou provizorně umístěny v kostele (prohlídka možná po dohodě, pí Senftová, tel. 731455343).

V padesátých a šedesátých letech minulého století probíhal v tomto rudním revíru detailní ověřovací průzkum na rudy olova, zinku a mědi, později pak průzkum na baryt, či tzv. „těživec“ (BaSO₄). Veškeré průzkumné práce však skončily s negativními výsledky.

Případnou návštěvu Stř. Skalice můžeme zahájit v centru obce na malebném náměstí („Na Městečku“) s nepřehlédnutelnou renovovanou budovou bývalé radnice na rohu. Zde můžeme zanechat automobil a vyrazit nejprve směrem ke kostelu sv. Jana Nepomuckého, místa zmíněného bývalého hradu. Výlet do Skalice bych doporučil spojit především s krátkou procházkou po návrší, táhnoucího se jižně od obce, na jehož přílehlém úbočí probíhala většina středověkých důlních prací. Pozůstatků důlních děl se však mnoho nedochovalo, pouze občasné, vegetací hustě zarostlé pinky a odvaly. Jednu z bývalých štol pak obec využívá jako zdroj pitné vody.

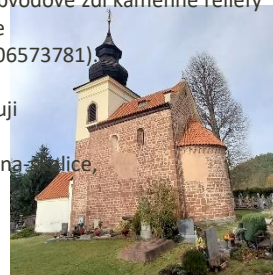
Od kostela se proto vrátíme na horní kraj „náměstí“, kde odbočíme vlevo do Hornické ulice a po cca 100 m pokračujeme vlevo, asi 300 m ulicí Pod Farou do údolí k Jevanskému potoku. Ten přejdeme a ulicí Ke štolám se vydáme směrem k zalesněnému svahu. Do sedla mezi vrchy Čapík a Žežule lze vystoupat příkrosem, ale udržovanou lesní pěšinou po žluté turistické značce. Pokud se po dosažení vrcholové „hřbetní“ silničky vydáme vpravo do krátkého kopce směrem k vrchu Žežule (432 m n.m.), po asi 0,5 km budeme odměněni malebným výhledem na Kostelní Střimelice s dominantním kostelíkem, rozprostírající se na východním úbočí vrchu Pecný.

Pokud se vydáme vlevo, směrem na vrch Čapík (396 m n.m.), asi po 0,5 km se nám vlevo otevře pohled na Skalici. Dále budeme pokračovat nad chatovou kolonií, kterou mineme po pravé ruce. Na rozcestí se krátce dáme vlevo a z asfaltové cesty, která by nás dovedla opět do Skalice, odbočíme vpravo přes louku a úvozovou cestou vystoupáme na vrch Čapík. Při dodržení patřičné opatrnosti si zde výlet můžeme zpestřit pohledem do zhruba 90 m hlubokého, strmého, 6ti etážového lomu „Na Mariánci“. Z okraje lomu je pěkný výhled do údolí řeky Sázavy. Těž se zde převážně magmatická vyvětlá hornina (amfibolický křemenný diorit), která se drtí na kvalitní kamenivo. Vzhledem k tomu, že se jedná o činný lom, navíc monitorovaný kamerami, je to typ spíše na víkend.

Jsme-li mobilní, či máme rádi procházky, doporučuji se rovněž zastavit u cca 1 km vzdáleného románského kostela svatého Jakuba Většího „V Rovném“ (obr.) ve východní části obce. Kostel pocházející z pol. 12. století je chráněn jako významná kulturní památka České republiky a je obklopen místním hřbitovem. Obvodové zdivo nám prozrazuje, že byl zbudován z nám již známého tzv. „nučického“ červeného pískovce. Věž je zakončena barokní cibulovitou věžní bání. Uvnitř se dochovaly románské fresky z 12. a 13. století a na obvodové zdi kamenné reliéfy se zvířecími motivy. Prohlídka interiéru je možná po dohodě (pí Studničková, tel. 606573781).

Pokud by se někdo chtěl s historii Stř. Skalice seznámit podrobně, doporučuji zavítat na web stránky <https://pencice.estranky.cz/clanky/stribrna-skalice>, kde ji detailně zpracoval archeolog a historik Jakub Hlavatý.

Miroslav Šedina, Brník 34





Beseda Jak začít s rodokmenem

Dne 23.3.2022 od 17.00 hod. pořádala knihovna Oleška další besedu s spisovatelkou paní Martinou Bittnerovou. Téma - Byli vaši předci obrozenci aneb Jak začít s rodokmenem, bylo velmi zajímavé.

Dozvěděli jsme se jak začít, kde pátrat a kam (na který web) lze naše výsledky zapsat. Takže pokud máte doma rodné listy přístup k internetu, zájem a čas, můžete začít pátrat. Existují online matriky nebo online digitální knihovny a spoustu dalších webových stránek, na kterých se dá hledat a kde začít. Samozřejmě toho bylo více co jsme se dozvěděli a podělili se i o své poznatky z pátrání po svých předcích.

. Trošku mě mrzí, že není větší účast, přeci jenom je nás pět vesnic.

I tak jsem ráda, že se u nás besedy konají a tímto za ně děkuji a doufám, že jich bude ještě spousta.

Monika Havránková



Uklid'me svět

Tak jako téměř každý rok i letos se naši občané zapojili do úklidu našeho okolí. V pátek 25. 3. a v sobotu 26. 3.2022 uklízeli občané Olešky, Krymlova a Brníku. Především jsme se zaměřili na sběr odpadků ve škarpách podél silnic, kde je celoročně co sbírat, o čemž svědčí množství naplněných pytlů tímto odpadem. Část brigádníků uklízela frekventované části obcí – kolem hřišť, rybníků a v Krymlově v okolí kapličky.

Děkuji všem zúčastněným, že přišli ve svém volném čase a že se pořád mezi námi najdou nadšenci, kterým není lhostejné prostředí, ve kterém žijí.

Zvláště děkuji všem dětem, které byly aktivní při této brigádě. Je vidět, že i tato mladá generace je dobře vychována svými rodiči a že se aktivně zajímají o prostředí, ve kterém budou žít.

Přeji vám všem klidné jarní dny.

Magda Vlasáková



Den jako stvořený pro sňatek 2.2.2022

Tohoto magického data využili z snoubenci z Brníku, pan Jakub Valášek a slečna Tereza Fajgarová, k uzavření sňatku v budově Obecního úřadu v Olešce. Snoubenci byli oddáni starostou obce Olešky panem Josefem Kašem v nově zrekonstruované zasedací místnosti Obecního úřadu v Olešce. Manželé budou používat společné příjmení Valášek, Valášková.

Jménem Obecního úřadu v Olešce novomanželům gratulujeme k uzavření sňatku.

Když se ohlédneme o pár let dříve, rozhodnutí uzavřít sňatek v katastru našich obcí mělo několik snoubenců:

- 21.8.2010 uzavřeli sňatek snoubenci R.J. a M.L. v Brníku na zahradě
- 23.7.2011 uzavřeli sňatek snoubenci A.K. a M.H. v Krymlově u kapličky
- 6.8.2011 uzavřeli sňatek snoubenci L.Ch. a L.M. v Olešce na zahradě
- 18.8. 2018 uzavřeli sňatek snoubenci J.Z. a D.H. na Bulance u hřiště
- 2.6.2018 uzavřeli sňatek snoubenci V.Ch. a M.R. v Krymlově v lese

V posledních letech je atraktivní uzavírání sňatků v přírodě, což rozhodně v dřívějších dobách nebývalo obvyklé. Snoubenci se oddávali v kostelích či Místních národních výborech, jinak tomu bylo i v Olešce. Namátkou vyberu několik párů, kteří byli oddáni na MNV v Olešce, v budově současného obecního úřadu. Oddací místnost se nacházela v přízemí, v prostorách nynější pošty.

Oddání zde například byli:

- 12. 8. 1950 ženich J.M. , svobodný, tesař z Benátek a nevěsta J.U., svobodná, pracující v zemědělství z Krymlova
- 22.7. 1950 ženich J.T., svobodný, knihař z Brníku a nevěsta M.J., dělnice z Brníku
- 15.7. 1950 ženich M.S., svobodný, krejčí z Výžerek a nevěsta J.T., svobodná, dělnice z Olešky
- 15.8. 1950 ženich F.H., rozveden, cestář a nevěsta J.S., vdova, soukromnice z Olešky

A takto bych mohla pokračovat poměrně vysokým výčtem oddaných párů v současné budově obecního úřadu v Olešce. I tyto radostné informace patří do historie každé rodiny.

Kdo chce vědět více, jsou mu k dispozici farní knihy či knihy matrik, které jsou v archivech či na úřadech s rozšířenou působností.

Přeji vám všem hezké dny *Magda Vlasáková*





Velikonoční vajíčka

jsou symbolem Velikonoc stejně jako třeba pomlázka, koleda nebo beránek.

Jak, ale vznikl zvyk barvení vajec a jeho darování koledníkům? Vraťme se do do časů minulých, kde malování vajec mělo úplné jiné účel.

Život pochází z vejce, to lidé pochopili už v pravěku a starověku. Těžko říci, kdy a kde se objevilo to úplně první barvené a zdobené vejce, zcela jistě to doložit neumíme. Nicméně ta nejstarší pochází z doby před asi 5000 lety. Historie barvení vajíček začíná již ve starověkém Egyptě a Persii, kde se na svátky jara barvila na červeno, skořápky se ale pravděpodobně zdobily už v pravěku

Vejce se tehdy ukládala do hrobů, alespoň o tom svědčí dochované archeologické nálezy, které pocházejí z hrobky ve Wormsu nad Rýnem, z období asi kolem roku 320 n. l. Nejstarší zdobená kraslice má podle vědců stáří 2300 let. První historicky doložené barvení vajíček je z roku 1290, kdy král Edward I nechal jako dar obarvit zlatou barvou 450 vajec.

U nás byly nejstarší barvené skořápky vajec se stopou po ornamentu objeveny v hrobech z jižní Moravy, které pocházejí z 11. století. Archeologové je vykopali ve Velkých Hostěrádkách v roce 1972. U nás se tento rituál objevuje právě v raném středověku. Později už na slovo kraslice narazíme v různých textech, například v Postille pražských studentů Konráda Waldhausera, která pochází z roku 1369. Ve 14. století píše o okrášleném vejci Tomáš Štítný ze Štítného. Od té doby kraslice u nás zdomácněly.

Vejce znamená nový život nebo znovuzrození, v západním křesťanství symbol uzavřeného hrobu, z kterého vstal Kristus. Ve východním křesťanství se barva červeného vajíčka vysvětluje jako Kristova krev...

Barvená vajíčka, ale znali už staří Římané. V první polovině 3. století n. l. bylo běžné, že si Římané posílali červené vajíčko, které bylo přáním k svátkům jara. Děje se tak přitom v době, kdy ještě křesťanství není ve starém Římě uznávaným náboženstvím, k tomu dojde až o století později. Přesto některé pohanské symboly pronikají i do křesťanství.

Symboliku červeného vejce tedy tušíme, ale co další barvy? Důvod barvení vajíček a jejich použití o Velikonocích byl především praktický. Ve 40 denním postním období, které končí Bílou sobotou se nesmělo jíst maso, mléčné produkty a také vejce. V tomto ročním období, ale slepice po zimě opět plně snáší a lidé řešili problém, co s takovým množstvím vajec. Uvařená vejce měla delší trvanlivost, ale bylo potřeba rozlišit je od čerstvých a tak se vařená barvila na červeno.

Velice oblíbená barva vajíček byla žlutá. Ta má svůj původ v putování Ježíše Krista a svatého Petra, kteří hledali nocleh. V chudé chalupě za vesnicí, kde žila vdova s kupou dětí a jednou slepicí, jim ho poskytl. Žena jim jako pohoštění nabídne jedno vejce, které vložila do žhavého popela. Když ho vytáhla, bylo vejce zlaté. Pak se stávalo zvykem nabízet pocesným koledníkům žluté vejce, které symbolizuje zlatou.

Postupem času se začaly používat i další přírodní barvy a vajíčka se také po večerech různě, zpočátku poměrně jednoduše, zdobila. Barevná a zdobená vajíčka pak dostávali o Velikonočním pondělí koledníci. Vajíčka musela být plná, uvařená a barevná. Vyfouknuté skořápky – takzvané kraslice - se používaly jako dekorace.

Přeji vám všem krásné Velikonoce.

Monika Havránková



Setkání bábovek

Po dlouhé době izolace se i náš Domov probouzí zpět k aktivitě a proto mi dovolu,te, pozvat Vás dne 9.6.2022 do Domova HAČKA kde se uskuteční soutěž pro klienty domova, pozvané klienty z jiných domovů ale i pro obyvatele Olešky. A o co se vlastně jedná? Jak nadpis napovídá, budeme soutěžit v pečení. Každý přihlášený tým musí přivést nejméně jednu bábovku, kterou upekl. Jeden tým může mít až 5 soutěžících osob. Půjde o společenské setkání, které bude zpríjemňovat hrou na harmoniku paní Koucká z Ondřejeva. Bábovky se budou hodnotit všemi zúčastněnými a co si upečeme to si také během odpoledne sníme. Naše pozvání přijali Domov seniorů Uhlířské Janovice, Dům s pečovatelskou službou Vitice. A co Vy přidáte se také? Pokud ano, přihlásit svůj tým můžete u Bc. Vojtové Martiny na tel. 702 185 773 nebo emailem vojtova@hacka.cz.

Péče v domácím prostředí



Pomáhat zdravotně znevýhodněným občanům a seniorům k důstojnému životu si zvolila za svůj cíl obecně prospěšná společnost Spirála pomoci. Byla založena v roce 2007 a od té doby již 15 let pomáhá lidem v jejich nelehké životní situaci po celém okrese Kolín.

Nabízí dvě základní služby - osobní asistenci a terénní odlehčovací služby - obě umožňují seniorům a znevýhodněným lidem zůstat doma ve svém přirozeném prostředí a zvládat obtížné životní situace s pomocí pečovatelek/osobních asistentek, které k nim docházejí domů a pomáhají jim v péči o vlastní osobu, - při hygieně, stravování, polohování, toaletě a běžných úkonech v péči o vlastní osobu. Mohou je i doprovázet k lékaři, na úřad, na nákup a třeba i na procházku nebo za kulturou.

Z nabízených služeb mohou lidé využívat jednu nebo více hodin denně, jeden nebo více dní v týdnu, až 365 dnů v roce, dle svých potřeb a kapacity společnosti.

Spirála pomoci je členem Asociace poskytovatelů sociálních služeb ČR, je zařazena do krajské sítě poskytovatelů sociálních služeb.

Pomoc nabízí i neformálním pečujícím (rodinným příslušníkům) a podle jejich požadavků jim předává svoje zkušenosti. Vnímá to jako příležitost pomoci každému člověku, který péči poskytuje nebo o tom uvažuje a vše lépe a snadněji zvládnul.

Zázemí má společnost v Kolíně a Českém Brodě, kde provozuje půjčovny kompenzačních pomůcek. Zde si můžete zapůjčit pomůcky dle potřeby – chodítka, toaletní křesla, invalidní vozíky, sedáky na vanu apod. Současně jsou v nabídce pomůcky na polohování, speciální kosmetika MoliCare a inkontinentní pomůcky a jiné nezbytné potřeby a pomůcky určené k péči.

Více informací najdete na webových stránkách www.spirala-pomoci.cz nebo Vám je ochotně sdělí na telefonech 773 600 496 a 773 600 498.

V současné době rozšiřujeme tým pracovníků a hledáme nové pracovnice, které by rády pomáhaly potřebným a chtěly by rozšířit náš pracovní tým. Nabízíme práci na HPP, ale i na DPP. Upřednostňujeme aktivní řidičky s autem. Více informací na tel. 773 600 495



Koutek přírody

Tak jsme přežili celkem mírnou zimu, až na ty větry, a vstupujeme do snad slunečných dnu jara. Na to Kalendář valašský praví:

Na Anežku není radno sebou v trávě šiti, protože se celkem snadno vlčí neduh chytí

- Rozume nechod' po horách - ostaň doma
- Svatý Josef s tváří milou končí zimu celou
- Pod volem tela nehledaj
- Panská láska. Ženská chuť a březnové počasí není stálé
- Kázal pán psovi a pes ocasoví, pán si sednul a ocas se ani nehnul
- O svatě Balbíně je už u nás po zimě
- Ani bylina sa bez větru neohne
- Po všeckem je lejno, enem po včelách med
- Dobří lidé sa změstnajú aj na stolci a zlým ani lávy nestačijá
- Když sa ozve v dubnu hrom, chyt' si kámen nebo strom
- Duben hojný vodu říjen vínem
- Každé hrabě k sobě hrabu
- Bujný květ - plný úl
- Na svátého Pankráce, každý zdravý do práce
- První žena je od Boha. druhá od lidí a třetí od ďábla
- Meť sa zle a eště byť smutným nestojí za psí stek
- Jaké počasí jest na Sv. Ruprechta, takové bude v červenci
- Duben, ze zimy a léta pleten
- Mokrý duben, květen chladný v sýpkám , senům přístup snadný

Pomiňme tyto pravěká pořekadla(moudra) a nyní k současné realitě.

Co se to v současní době děje.

Zřejmě se nechováme k přírodě bratrsky.

Vyprávěl mně taxikář(myslivec) jak jezdí v noci mezi Kostelcem n. Č .1 k Brodu a okolí že našel v této zimě 14 přejetých zajíců nerozpráváných a dalších nepočítané tzv. rozmaširovaných.

Proto se obracím, i při tak již nízkých stavů drobné zvěře, o maximální ohleduplnost na silnicích, vím, že je to obtížné, ale

Jinak bych se chtěl zmínit o rozmnožení kun v našich obcích.

Jde o dlouholeté dilema jak mezi myslivci, tak i majiteli domu.

Kuna skalní, v minulosti někdy nazývaná také kuna domácí, je šelma z čeledi lasicovitých. Vyskytuje se ve větší části Evropy a Asie. Řadí se mezi nejběžnější evropské šelmy a často žije i v těsné blízkosti lidí. Má štíhlé tělo, obvykle 70 až 90 cm včetně ocasu. Hmotnost se většinou pohybuje mezi i až 2 kg. Samci bývají větší než samice. Barva srsti je hnědá či šedohnědá, náprsenka je obvykle bílá a poměrně velká. Podobá se sice na první pohled kuně lesní, ale jde o dva jasně oddělené druhy se spoustou odlišností.

Jako biotop preferuje otevřené listnaté vzrostlé lesy, křovinatou, kamenitou a skalnatou krajinu. Využívá i lidmi přetvořená stanoviště jako jsou lomy, lesní holiny, opuštěné budovy. Je to převážně samotářský a teritoriální tvor, kromě samic s mláďaty. Řadí se mezi potravní oportunisty. Živí se rozličnými menšími živočichy, jako jsou hlodavci, ptáci, hmyz, plazy aj. A jídelníček si ve velké míře doplňuje rostlinnou stravou-třešně.

K páření dochází nejčastěji v létě, ale samice vrhá mláďata až následující jaro- do tepla, nebol během březosti prochází obdobím odložené nidace.

Negací je zabíjení menších domácích zvířat. Poškozování automobilu a znečišťování lidské stavby.

V myslivosti to je likvidace mláďat srstnaté zvěře a ptáku.

Dále bych se chtěl zmínit. když vylézají hadi a štíři, o slepýši křehkém.

Tento plaz žije téměř na celém území ČR a nejpočetnější populace vytváří od 400 do 700 m n. m Dorůstá délky do 30 do 45 cm, má malou, poměrně vysokou hlavu, která je tupě zakončená a od protáhlého trupu je téměř neoddělená. Po celé délce hřbetu se táhnou dva pruhy větších šupin, Zbarven je nenápadně hnědě, s jedním, dvěma, nebo i třemi tmavými pruhy a modročerným břichem u samic, samci mívají břicho spíše břidlicově šedé, často se žlutavou kresbou.

Slepýš může být se svým zbarvením i kresbou značně variabilní, někteří jedinci mají nádech spíše do žlutá, jiní naopak přecházejí až do červenavého odstínu mědi. Někteří samci mívají blankytně modré skvrny na bocích.

V Česku se běžně vyskytují v lesích na pasekách, v křovinatých stráních i na lukách.

Slepýši žijí skrytě, přes den se ukrývají pod kameny, v pařezech, pod listím a teprve za soumraku vylézají ven. Jsou také u lidských obydlí, v kompostérech , pod kameny a pod slámou.

Objevují se zejména po dešti, kdy na zemi pátrají po dešťovkách a slimácích. Také březí samičky lze zastihnout při slunění.

Slepýš přes zimu hibernuje a vylézá až na jaře, koncem března až počátkem května, dle počasí, ledy je pro zahrady užitečný : nezabíjet.

Slunné jaro a veselou mysl přeje Číman

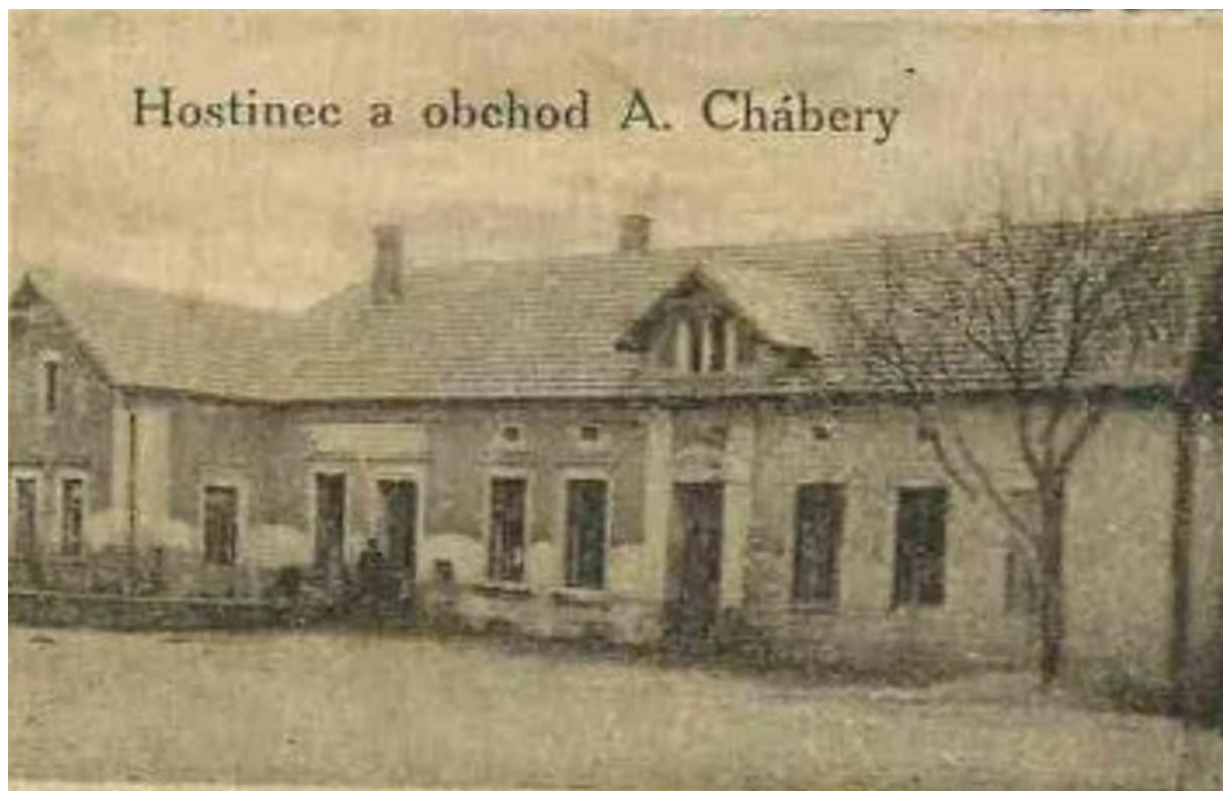


Velikonoce

Vážení čtenáři, byl jsem požádán o článek do zpravodaje, a tak si dovoluji pár poznámek k Velikonocům a k jejich prožívání. Nedávno jsem dostal dopis, ve kterém mně

roztřesenou rukou sdělovala stará paní, která vyzývala k modlitbám za nás hříšné. V žádosti té paní je krásná myšlenka pro Velikonoce a jejich prožívání. Zdůrazňuje se to hlavní: utrpení Pána Ježíše, jeho vzkříšení. Nenáboženští lidé mluví o svátcích jara, o lidových zvycích atd. Ale je důležité si připomenout náš podíl na slavení Velikonoc. Ten spočívá v přiznání si našich nedostatků, slabostí a hříchů. Ježíš jednou vykládal o mladším synovi, který z otce vytáhnul svůj dědický podíl. Odešel, všechno rozházel a potom se vrátil. Přiznal se, a ze srdce litoval a otec vystrojil slavnostní hostinu. O Velikonocích katolíci ve zpovědi vyznávají před Bohem a církví (zastupuje kněz zpovědník), že jsme hříšníci a že se chceme polepšit. Z toho se Bůh raduje, že jsme pravdiví a že se sebou něco chceme dělat. Přijímáme svatě přijímání, ve kterém se chceme sjednocovat s Kristem- jeho Tělem oslaveným. A přejeme si, aby se na nás uskutečnilo to, co Ježíš zaslíbil : „ Kdo jí mé Tělo a pije mou Krev , má v sobě život (věčný). O Velikonocích si pochvalujeme naši víru v Krista, která umožňuje, abychom byli schopni přijímat naději z Ježíšových příslibů: „ Já jsem vzkříšen a život, kdo ve mně věří, byť i umřel, bude žít na věky. To nám umožňuje překonávat různé životní zátěže, prohry, selhání i ztráty. A domnívám se, že z tohoto pohledu můžeme lépe i snášet současnou pandemii. Nedávno jsem s někým telefonicky mluvil. Prožíval různé nemoci i covid, něco mezi životem i smrtí. A modlili jsme se, ale stejně řekl, že je v něm to slovo: „ nevím“ . A tak jsme si říkali, že je nejlepší to všechno obětovat s myšlenkou a odhodláním : z lásky k Tobě , Bože, trpím. A prohlásila: To je ono. To je program. Nevíme, nemůžeme často nic moc dělat. Ale mít rádi Stvořitele a druhé a jako Kristus se z lásky obětovat při snášení všech těch těžkostí, to jde. Vážení čtenáři, nevíme, jak se bude situace vyvíjet. Co budeme muset my podstoupit. Ale jedno můžeme. Mít lásku k Bohu, který vše(vesmír, druhé lidi) stvořil. Uznávat svoje chyby a nedostatky a v pokoře a pravdě přijímat omezení a v tom naplno prožívat svůj život, nenadávat, odpouštět a modlit se za druhé jako Kristus. Je to relax. Tak takhle křesťané jsou vedeni, aby prožívali Velikonoce. Požehnané velikonoce přeji.

Proměny našich vesnic – stará hospoda Krymlov



Z Krymlovské kroniky: „V roce 1912 byla v obci zlikvidována tzv. židovská otázka. Ignác Bergmann prodal svůj nemovitý majetek Josefu Cháberovi a přestěhoval se do Kostelce.

Na jaře 1961 byl manželům Karbulkovým vyvlastněn dům zděděný po rodičích. Na podanou žádost byly v jejich soukromém vlastnictví ponechány alespoň obytné místnosti, čímž vznikl dvojdom a vyvlastněná část dostala přidělené číslo 37, které dříve patřilo Hamplovům, naproti hospodě.

1988 Teprve 14. října se definitivně vyřešila otázka umístění pohostinství. Na veřejné schůzi občanského výboru bylo odhlasováno, aby pohostinství bylo zřízeno v zasedací místnosti kulturního domu a stará budova hostince byla vrácena původnímu majiteli.

Jan Vedral