

# Zpravodaj



Ročník 10 - č. 1/2024



Senátor Zdeněk Hraba v Olešce

Ve čtvrtek 11. 4.2024 navštívil obec Olešku pan senátor JUDr. Ing. Zdeněk Hraba. Pan senátor Hraba byl zvolený za okrsek č. 41 Benešov a Praha východ, do kterého patří i Oleška. Pan senátor je advokát, vysokoškolský profesor, zastupitel města Říčany. Zároveň je předseda senátní komise pro Ústavu.

Pan senátor oslovil Olešku se zájmem ji navštívit a seznámit se s problematikou místní samosprávy. Návštěva proběhla v uvolněné atmosféře, kdy jsme společně s několika zastupiteli diskutovali o současných problémech, které Olešku a obce spadající pod tento OÚ, trápí.

Probírali jsme neustále narůstající dopravu osobních automobilů a hlavně kamiónů mezi Říčany a Kutnou Horou, projíždějící neúměrnou rychlostí přes Olešku. V příštím týdnu. 23.4.2024 proběhne na Městském úřadě v Říčanech setkání starostů obcí, kdy nás zástupci města Říčany seznámí s možnostmi nové varianty úsekového měření rychlostí v obcích.

Dále jsme pana senátora seznámili s problémem projíždějících přetížených nákladních automobilů přes Olešku, Králku a Bulánku směr Vrcha do Molitorova do areálu golfového hřiště. Do těchto prostor je navážena zemina z budování nové trasy metra. Tyto nákladní auta poškozují vozovku, znečišťují vozovku a jezdí nepřiměřenou rychlostí. Jsou velkým rizikem pro občany, kdy dochází k ohrožení zdraví – hluchost, prašnost, nebezpečí úrazu, ale i poškození majetku občanů a obce samotné. Dle vyjádření pana senátory Hraby je jednání s firmou Metrostav velmi složité, téměř nemožné.

Prodiskutovali jsme všeobecně nový územní plán obce Oleška, kdy v některých obcích je neúměrné množství pozemků určené k zástavbě, na úkor jiných obcí. Toto bude zohledněno v novém územním plánu.

S panem Hrabou jsme projeli všechny naše obce, kdy pan senátor ocenil, že všechny obce jsou upravené, čisté, v každé obci máme sportovní zázemí. Se zájmem vyslechl naše plány, částečně již zrealizované, na zásobování našich obcí vlastní pitnou vodou.

Pan Hraba je sportovec a milovník přírody, tak jsme jej pozvali na Olympijský běh do Krymlova 19.6.2024.

Rozloučili jsme se s pozváním od pana Hraby na návštěvu Senátu, které určitě využijeme.

Magdalena Vlasáková - starostka



## Události v obcích

26.4. + 27.4. – zápis do ZŠ v KNCL

- 27.4. **koncert dechové hudby v Krymlově** – Kmočovanka
- 6.5. zápis do MŠ v Olešce
- 17.5. **Májová zábava v Krymlově**
- 28.5. svoz nebezpečného odpadu
- 1.6. **dětský den v Olešce a na Bulánce**
- 7.6. + 8.6. volby do Evropského parlamentu
- 19.6. **T-MOBILE – Olympijský běh v Krymlově**
- 29.6. **Hasičské závody** na Bulánce
- 17.8. letní scéna Vyšehrad – muzikál Starci na chmelu, vstupenky v prodeji v kanceláři OÚ



## Úskalí našich vycházek

Velkou výhodou naší vesnické mateřské školy je překrásné okolí a pestrá možnost využití našich dětí.

Ven chodíme za každého počasí, i v nečase, dešti a blátu, což se sice nelíbí některým maminkám a někdy nám to dají i výrazně najevo – „jak to, že je tak špinavá..??!!“, ale děti jsou nadšené, prospívá to jejich otužování a posiluje imunitu.

Nejvíce využíváme obě místní stezky, kde se děti nejen řádně vydovádí a vybíjí energii, ale dávají nám ve všech ročních obdobích spoustu poznávání a výchovných podnětů.

A teď k tomu, co nám radost kazí. A to jsou určití pejskaři, kteří na stezkách venčí své psí miláčky a nejsou ohleduplní k ostatním návštěvníkům.

Tím myslím, že psy nemají na vodítku, i když jsme s dětmi v dohledné vzdálenosti („on má děti rád...vždyť je malej...toho se nebojte, on nekouše..., klidně si ho pohladte...“) a kolikrát také děti našlápnu psí nadělení, protože ne všichni zodpovědně psí ekskrementy sbírají. A nechtějte vědět, jak potom takové nadělení voní v šatně...

Apelujeme proto na pejskaře, kterých se to týká, aby byli ohleduplní.

Naše děti vědí, jak se mají v přírodě chovat, mají zažitá „pravidla“ a dodržují je.

A potom je těžké odpovídat na některé jejich otázky – např. proč jsou v potůčku plechovky od piva, na louce odpadky, použité kapesníky, obaly od sušenek, psí bobky na každém kroku...

A proč jede auto po stezce, kam je zákaz vjezdu? Tak tam jsem s odpovědí úplně v koncích...



## Konečně pořádná zima!

Mrzne, až praští, všude spousty sněhu, rybník pokryl pevný led. A když do toho vysvitne sluníčko, naskytne se pohled jako z pohádky.

A protože téma tohoto týdne znělo – „Otužilá máme těla, víme, co se v zimě dělá“ – volba byla jasná – podnikneme dobrodružnou výpravu do Krymlova s cílem dobýt místní kapličku.

Po vydatné svačince jsme se nasoukali do zimní výbavy, nasadili rukavice a hurá ven.

Stezkou do Krymlova chodíme často a každé roční období má pro nás své kouzlo.

Tentokrát jsme si cestu zpestřili plněním různých úkolů a zodpovězením otázek, čímž jsme si ověřili, co se děti ve školce naučily a jak dávaly při výkladu pozor.

Tak např.: vyjmenuj zimní měsíce, jaké znáš zimní sporty, zazpívej zimní písničku, z čeho vznikne led, co je rampouch...

Kromě plnění úkolů jsme cestou sledovali srnky a zajíce na poli a přemýšleli, jestli mají ptáčekové v té spouště sněhu a ledu co zobat.

A co vy? Chodíte s dětmi ven? Užíváte si společně strávené chvíle na čerstvém vzduchu?

Vždyť čas tak rychle běží a děti vyrostou, ani se nenadějeme...





## Velikonoční dílnička pro děti

Na Velký pátek 29.3.2024 se v Krymlově uskutečnila Velikonoční dílnička pro děti. Připraveny byly 4 stanoviště, kde si děti tvořily velikonoční výrobky z papíru, vyzkoušely si uplést pomlázku, zdobily perníčky a malovaly kraslice voskovou metodou. Akce se zúčastnila i paní starostka, která se na malé pracanty přišla podívat a sama se zapojila do tvoření. Společně jsme si všichni užili tvořivé odpoledne, děti si domů odnesly krásné velikonoční výrobky a dekorace. Děkuji aktivním maminkám, stejně jako všem ostatním organizátorům za jejich pomoc při přípravě dílniček a všem zúčastněným za jejich návštěvu. Akce se mohla uskutečnit i díky finančnímu příspěvku Obce Oleška, za který velmi děkujeme.

*Míša Novohradská*



## Dětský karneval - Krymlov



## Hasičský ples SDH Bulánka

V sobotu 30.3. uspořádal Sbor dobrovolných hasičů Bulánka svůj tradiční hasičský ples. Protože nemáme na Bulánce prostor, kde by se mohl ples uskutečnit, našli jsme už po několikáté azyl ve Ždánicích v Sokolovně a pro hosty z Bulánky a přilehlých vesnic jsme vypravili svozový autobus.

I přes to, že to tentokrát vyšlo na Velikonoční Bílou sobotu, přišla se pobavit a zatancovat slušná, necelá stovka hostů. K tanci nám hrála kutnohorská kapela Noční můry a o předtančení se postaraly mažoretky ze skupiny Victory Vrbčany. A nemohla také chybět bohatá tombola. Za věčné ceny do tomboly děkujeme všem sponzorům.

A jelikož se ples všem líbil, rovnou jsme vše domluvili na příště. Takže si můžete zapsat do diáře datum příštího plesu. Budeme se na vás těšit 22.3.2025 zase ve Ždánicích, s osvědčenou kapelou Noční můry, bohatou tombolou a hlavně dobrou náladou.

*Bc. Karel Hetzendorf*





## Škola v Olešce

V 18. století, nejspíše současně s otevřením zdejší lokálie, byla v obci založena škola. Nejstarším známým učitelem olešecké školy byl roku 1758 Jiří Kaňura. Za učitelování jeho syna Jana roku 1791 zde podle záznamu bylo 78 dětí. V té době byla školní budova přízemní, dřevěná, krytá slámou a byly tam dvě místnosti. Jedna místnost sloužila jako učebna a druhá jako učitelův byt. V roce 1829 byla u obecní studně postavena nová jednotřídní budova školy. Roku 1847 zde byla otevřena třída druhá. Dvoutřídní školu navštěvovalo celkem 275 žáků. V roce 1877 byla škola opatřena druhým patrem a stala se tak trojtřídní. Vyučovat se zde však začalo až 1. ledna 1880. Postupně přibývalo dětí a tedy i tříd. Od roku 1892 byla olešnická škola již pětitřídní a největšího počtu žáků dosáhla v roce 1903 – 430 dětí. V nadcházejících letech už se počet studentů pouze snižoval a dne 1. září 1925 byla škola opět změněna na trojtřídní se 120 dětmi.

Po mnoho roků pociťován nedostatek místnosti pro školní třídy, následkem toho byla jedna třída po 12 let v nájmu a sice ve stavení patřícímu Tomáši Sládečkovi nyní jeho zeti, p.Janu Plzákovi č.43. Mimo jednu, byla ještě jedna třída a sice první úplně nedostatečná pro veliký počet žáků pravidelně 60. Také dolní třída, původní a nejstarší, byla pro nízkost a vlhkost za nedostatečnou a nezdravou od úředních komisí vyhlášována. Více než 10 let táhlo se vyjednávání o stavbu nové školní budovy. Osadníci nechtěli o stavbě slyšet. Když úřad svoloval k tomu původně, aby u staré školní budovy přistavěly se 2 třídy, což by bylo velmi malý náklad vyžadovalo, nechtělo se tehdejší obecní zastupitelstvo s Josefem Kosinou v čele tomu podvolit když se dále k ničemu nepřikračovalo naléhala okresní školní rada na stavbu nové budovy školní, jinde než u staré budovy, kde stojí stavba na jehlách ve vodě. Došlo tak daleko, že se již cítilo zastupitelstvo obec volešecké pohnuto koupiti pozemek pro novou stavbu. Bylo to staveniště na pozemku Václava Pokorného, hned první pole za vsí u silnice ke Kostelci po pravé ruce. Již i plány i rozpočty byly pořízeny i schváleny, ale nicméně dovedli toho členové školní místní rady, že od stavby na tom místě upuštěno a bylo žádáno u nejvyšších úřadů aby se vzal ohled na neutěšené poměry hospodářské, kde nic z výrobků hospodářských neplatí a hospodáří jen že živoří a aby se dovolilo při staré budově školní na obecním pozemku přistavovat 2 potřebné třídy. Žádosti v tom ohledu podávané potkaly se s nezdarem a naléháno víc a víc na stavbu nové školy. Sluší podotknout, že duchovní správce uznává jak nepřiležitost bude stavět školu u silnice ke Kostelci, odkud bude daleko do kostela, nabídl se zakoupiti stavební pozemek na poli Václava Šmejkalův hostinského, tak že by mládež školní kolem kostela se do školy ubírala a tím spíše chrám Páně navštěvovala. Úmysl ten schválil pan okresní hejtmán Josef Smutný, který nařídil staveniště to měřiti, a plány jemu přizpůsobiti. Ale ačkoli se o tom členové obecního výboru přesvědčili, že je v hloubce jednoho metru kámen na staveništi, přece když došlo k odměřování a zkoušení základu v zimě, přišlo se na vodu, ale to tím, že stavitel Falta, zuřivý liberál nevěrec nepřál tomuto staveništi a zaměřil stavební plochu 11 metrů od silnice daleko. Tak, že se následkem toho přišlo až do louky ke stružce, kde ovšem v základě byla voda. Vypočetl dle toho, že to co se dává na získání staveniště, na druhé straně bude zase ztraceno velkým nákladem na stavivo při hlubokých základech. Následkem toho sešlo se stavby budovy školní na pozemku Václava Šmejkalův č.21 u silnice ke Ždánicům. Došlo k tomu, že vyhlédnut pozemek na rohu, kde se silnice křižují mezi domkem Václava Vomáčky č.78 a domkem Jana Šmejkalův obuvníka č.68. Pozemek ten náležel Tomáši Sládečkovi rolníku a hostinskému ve Volešci č.45, který se ho rád zbavil, protože tam trpívá škodu na úrodě od drůbeže a škodu na stromech od mládeže,

k tomu pozemku přikoupena byla malá část od zahrady Václava Vomáčky, aby v budoucnosti když by bylo třeba přistavovat, mohla se tím směrem škola rozšířit. Při dražbě, stavbu školy vydražil si jakýsi Falta z Radimi u Dobřichova, ale místní školní rada si vymínila, že se rozhodne stavbu mu svěřit, když by někdo, místa snad o stavbu se nepřihlásil. I přihlásil se Václav Vedral, rolník z Volešci č.64, který ve společenství ze zednickým mistrem Štěpánkem ujal se stavby školy a sice za 25.570 korun z nichž připadá 17.765 korun 10 haléřů na Volešec s Bulánkou, 3.383 korun 94 haléřů na Brník a 4.420 korun 96 haléřů na Krymlov zaplatit. Sluší se podotknout, že v těchto penězích není obsažen obnos za pozemek a za kámen a dovoz jeho do základu, což si vymínila místní školní rada, aby ze stavby měla nějaký užitek. Osadníci se domnívali, že si odjezdí něco na přírůzkách, ale nestalo se, jen něco málo rolníků s koňmi vozili cihly. Také truhlářská práce zadána jinam. Se stavbou započato na jaře po velikonočních svátcích a skončena byla v září tak, že 24. září u přítomnosti úřední komise byla stavba schválena a přijata. Hned druhý den vypraven byl Josef Dvořák obecní posel do Vavřinče k p. vikáři, kdy a zdali by sám školní budovu chtěl vysvětit. Týž zaslal delegaci duchovnímu správci volešeckému, aby sám školu církevně vysvětil. Dne 27. září v neděli před svátkem Václavem byla slavnostně vysvěcení nové školy ohlášena a 28. září 1903 na den svátého Václava byla škola slavnostně vysvěcena. V chrámu Páně shromáždilo se obecenstvo se školní mládeží a spolky hasičskými. Po vzývání Ducha svátého vyšel průvod ke školní budově za zpěvu Litanie ke všem svátým. Před školní budovou průvod se zastavil, duchovní správce nejprve venku konal posvátné obřady a pak vevnitř dokonal co ku vysvěcení školy náleží. Po ukončení posvěcení odebral se průvod zpět do chrámu Páně na služby boží, při nichž duchovní správce mluvil o posvátnosti školy. Do nové budovy přesídlily tři vyšší třídy a v staré škole zůstali umístěny 2 nižší třídy. Ačkoli se od komise proti dolní třídě brojilo, nicméně přece žactvo I. třídy v ní bylo umístěno a na hoře dřívější II. třídě pronajat byt učitelu K. Cháberovi, dolní byt pronajat učitelu Jindřichu Špíchalovi. Má se všeobecně zato, že ani tak k vůli žactvu hnalo se na stavbu školy, jako spíše aby se získalo hodně mnoho pohodlných levných bytů učitelům. Osadníci vesměs žehrají proti ohromnému nákladu na 2 školní

budovy, jejich vydržování čistění, vytápění. Nenadáli se, že obecné zastupitelstvo s Václavem Šmejkalem a Václavem Pokorným č.28 v čele, kteří dříve stavbě se co nejvíc bránili, nyní tak ohromné přírůzky na poplatnictví uvolí, vysvětlují si to tak, jeden z učitelů je nápadníkem dcery Václava Pokorného, jiní zase pilnými návštěvníky hostince Václava Šmejkalův, a proto se smýšlení vůči stavbě školy tak změnilo a zlepšilo, poplatníci si stížnostmi nepomohou, páni říkají, ale vždyť tu mají samé "muziky". Není huře, jako když je v obci starostou hostinský, který nepečuje o pořádek, kázeň mravnost u mládeže a občanů, že by mu z toho nekynul užitek, kdyby občané byli pořádní a střídmi, čím větší nekázeň zpusťlost u mládeže, tím větší platy pro poplatnictvo.

Monika Havránková





## Koutek přírody – včely

Ráda bych zmínila něco málo o včelařích a jejich včelách na Krymlově a o tom, co se nyní okolo včel děje.

Spolek včelaři patří pod základní organizace Kostelec nad Černými lesy. Zájemci o včelaření jsou registrováni a vedeni jako členové této organizace.

Jako jiné spolky, tak i včelaři mají svůj časopis VČELÁŘSTVÍ, ve kterém pokaždé najdou mnoho zajímavostí o životě včel a jejich chovu. Mladí i ostatní včelaři mají možnost do tohoto časopisu napsat a dotázat se na svůj problém, který jim při chovu nastal. Odborníci z redakce jsou ochotni pomoci na zmíněné dotazy. Čtenáři se mohou i bez obav obrátit na zkušenější včelaře.

Ve vesnici Krymluv bývalo více včelařů s větším počtem včelstev. Počet obsazených úlů na konci předchozího tisíciletí dáváme dohromady dnes už jen z doslechu. Pokusím se Vám tak nastínit alespoň přibližné počty tak, jak to bylo dříve.

Včelaři:

Jíří Holub st. 40 úlů

Josef Jehnět 14 úlů

Danuška Pokorná 12 úlů

Jindřich Sekavec 12 úlů

Oldřich Staněk 10 úlů

Václav Förster 10 úlů

Jaroslav Brychta 8 úlů

Alois Šrajb 5 úlů

Anna Žídková 4 úlů

V dřívějších dobách se včelařilo ve více typech úlů ale hlavně v takzvaných „Budečácích“. Tyto úly měly jen plodiště a medník zadem přístupné. Bylo v nich pro včely málo místa, často se rojily a práce pro včelaře byla obtížnější. Výnosy nebyly tak vysoké, jak by mohly být, jelikož včelstva nebyla tak prošlechtěná, jak tomu je nyní. Velkou výhodou tenkrát byla příhodnější krajina pro sběr nektaru i pylu, kterou včely potřebují pro výživu mladé generace včel. Kombinace dřívější přírody a dnešního vyšlechtění by přinesla zlatý důl ve včelařství.

Nyní včelaříme v nástavkových úlech vrchem přístupných, které se skládají z jednotlivých nástavků na sebe pokládaných podle potřeby včelstva. Práce je tím velmi usnadněna. V nástavkových úlech bývá s sezóně v plném rozvoji také až 50 000 včel. Je to úžasné společenství, perfektně organizované.

V dnešní době jsou komplikací nemoci včel. Včelaři napříč Českem hlásí k podzimu 2022 obrovské úhyny včelstev. Jedná se o 330 tisíc, to je více než 1/3 z celkového počtu nahlášených úhynů včelstev u nás v republice a s tímto stavem vstupujeme do roku 2023.

Čím jsou způsobeny úhyny, které ničí včelstva? Je to zřejmě „Varroa destructor“ který žije na včelách a množí se velmi intenzivně na jejich plodu. K tomu se velmi často přidávají viry a pokud se nezačne včas léčit, včelstva hynou. Jednou z příčin mohou být i změny klimatu v ročním období (teplý podzim a mírná zima), což také nepříspěvá k přezimování včel. Včelaři pak nacházejí prázdné opuštěné úly i se zásobami, nemocné včely nedoživají a hynou mimo úl.

Dalším velkým nebezpečím je mor a hniloba včelího plodu. Většinou se objeví na starém černém díle. Při zjištění těchto nemocí se včelstva i s úly a veškeré potřeby pro práci se včelami doslova pálí. Tuto práci vykonávají hasiči společně s veterinárním lékařem.

Přesto se nechá včelařit, když včelaři dodržují svá pravidla: obnovu díla, čistotu, hygienu, dostatek zásob, zimní generaci včel a léčí přípravky určenými pro včely. Tím se úhynu včel dá předcházet.

Dnes je hlavním úkolem včelaře, aby včelstvo šlo do zimy vitální, silné, zdravé a pak bez obav můžeme čekat příchod jara a první prolet včel. Každý včelař se těší, kdy včely zavíčkují buňky s medem a med bude zralý, způsobilý k vytáčení (medobraní), a kdy z medometu začne vytékat voňavý med.

Včely zahrnují největší skupinu opylovačů. Příkladáme jim tak velkou důležitost nejen pro zemědělskou prvovýrobu, ale i pro přírodu celkově. Každý strom, keř i rostliny potřebují včely a včely zase potřebují je. Vnímavý člověk si povšimne při procházce v okolí Krymluva, že jsou vysázené ovocné stromy směrem k Olešce, javory, duby, lísky, jívy cestou na Babu a Kněždolskou cestu zdobí staré třešně a několik lip. Za to můžeme vděčit i starému panu Jehnětovi, který se rád toulal přírodou, roznášel semínka, různé sazenice a ledaskde narouboval dobrou odrůdu, a tak by to mělo být.

V Krymlově k roku 2023 včelaři:

Danuška Pokorná 3 úly

Svobodová Marie a Veselá Marie 18 úlů

Jana Sekavcová 3 úly

Josef Jehnět 2 úly

Ladislav Šyndýlek 5 úlů

Stanislav Pařha ml. 6 úlů

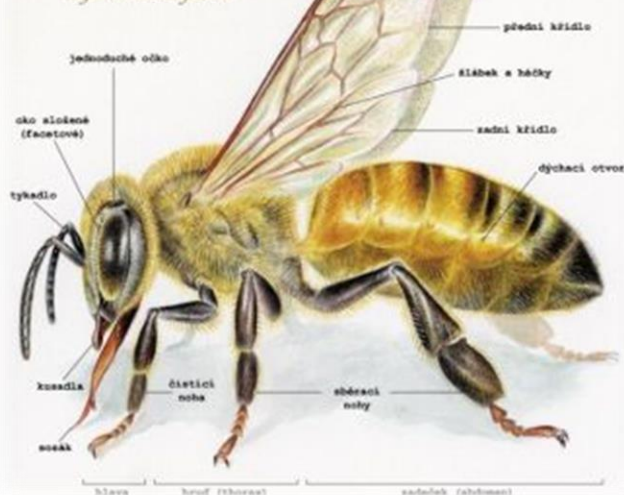
Přesto že se počet včelařů a jejich včelstev snížil, Krymlováci se o svá včelstva starají dobře. Je škoda, že mladší generace našich potomků o takto pěkného koníčka, jako je včelaření, má malý zájem.

Další generaci včelařů na Krymlově přeji trpělivost a aby měli tu možnost získat lásku ke včelám jako mám já.

Marie Svobodová

### Včela medonosná

*Apis mellifera*





## Cínovec, potenciální ložisko lithia v širších souvislostech (2)

V předchozím příspěvku, uvádějícím problematiku možného využití lithia ložiska Cínovec, byla vznesena řada otázek, kterými jsem slíbil se postupně zabývat. Zmíněny byly především výrazné výkyvy cen lithia na světovém trhu. Bohužel, v textu zmíněný graf, dokládající tuto skutečnost, se někam zatoulal, tak je doplněn nyní. Pro další úvahy je velmi podstatný. Obecně, nejistota vývoje odbytových cen produkované suroviny je velkým počátečním rizikem pro každého těžaře. To, že vývoj cen v tržním prostředí je velmi těžké prognózovat, jsem si ověřil na cenách uranu při práci pro svého bývalého zaměstnavatele. Pro tuto energetickou společnost jsem mnoho let zajišťoval uran a jeho finální zpracování jako výchozí suroviny pro výrobu jaderného paliva. K tomu, aby nákupy uranu byly na světovém trhu realizovány v optimální době a tím i cenově co nejefektivněji, tak si společnost zpočátku zadávala, či kupovala studie ohledně prognóz vývoje uranového trhu a těžby uranu u renomovaných západních konzultačních společností. Neuvádím to pouze pro pobavení, ale s odstupem několika let bylo možno konstatovat, že cenové prognózy těchto studií se většinou nenaplnily. S narůstajícími zkušenostmi se proto postupem času přešlo k vlastnímu, důslednějšímu sledování trhu a vývoje potřeb a vytváření interního „know-how“. Pozn. konkretizovat míru úspěšnosti tohoto přístupu nemohu, dotýkalo by se již obchodního tajemství, ale vedení bývalo s výsledky spokojeno. Mimo to, nejedná se o sdílené téma příspěvku. Minimálně se však ušetřilo za další studie...

S vývojem ceny suroviny na základě předpokládané poptávky, zejména pak s očekáváním jejího růstu je spojena i „západní“ praxe a postupy vyhledávání a průzkumu nových ložisek a jejich uvádění do těžby. „Západní“ jsem zdůraznil proto, že stále se střetávám s názory ovlivněnými desítkami let budování socialismu, kdy zajišťování surovin byla úloha státu. Ten v rámci státního plánu vyčleňoval finanční a materiálové prostředky, včetně „lidských zdrojů“, určené na geologický a ložiskový průzkum, a tím také nesl veškerá rizika. Často pak vkládal prostředky i do následné těžby nerostných surovin, neboť např. v případě rud byla většina jejich tuzemské produkce nějakým způsobem dotována. Nejednalo se pouze o uran, o kterém to bývá obecně známo. Tak často přetrvává názor, že starost o zajištění surovin je úlohou státu. Není! V tržních ekonomikách to funguje jinak. Rizika související s objevem, průzkumem a ověřením nového ložiska a posléze i jeho uvedením do těžby nese soukromý kapitál. Stát pouze vytváří podmínky k tomu, aby soukromý kapitál měl zájem do vyhledávání a těžby surovin investovat, např. daňovými úlevami. Uvedu to opět na příkladu uranu. Po havárii v Černobylu (1986) zůstávaly ceny uranu na trhu po dobu cca 15 let velmi nízké. Od roku 2003 začal jejich pozvolný opětovný růst, ten prudce zrychlil od r. 2004 a v r. 2007 dosáhly jeho ceny maxima, hodnot 3,5x vyšších, než byly o pouhé 2 roky dříve v r. 2005 („ceny“ uvádím proto, že rozdílné jsou pro jednorázový nákup a dlouhodobé dodávky). Co je však v této souvislosti podstatné, v průběhu výrazného růstu cen se v krátké době ve světě objevilo více než 200 nových společností, tzv. „juniors companies“, které se vrhly na vyhledávání a průzkum ložisek uranu. Většinou se jednalo o malé společnosti, představované někdy i méně než pětici osob. Pozn. technické terénní práce si pak zajišťují subdodávky. Takovéto společnosti získávají většinu potřebných finančních prostředků tím, že vstoupí na burzy a vydávají akcie. K tomu prezentují své záměry, studie perspektivnosti poskytnutými jim vyhledávané suroviny, nejlépe podložené již pozitivními výsledky svých, či nějakých předchozích průzkumů.

Čím důvěryhodněji působí a lepší perspektivy nálezů nového ložiska dokládají, tím lepších výsledků dosáhnou při prodeji svých akcií, zejména pak pokud ceny suroviny na trhu rostou. To však může vést i ke snahám o vylepšování interpretace výsledků průzkumu (bohužel).

Později, v případně pozitivních výsledků většinou vyhledají větší, již etablovanou těžební společnost, které by svá aktiva („ověřené ložisko“) prodaly, či se nechají takovouto společností ovládnout. Poté, co ceny uranu na trhu opět výrazně poklesly a víceméně se stabilizovaly, většina „juniors“ v průběhu let opět vymizela. Těch, které to dotáhly až do etapy vlastní těžby uranu je mi známo pouze 3-5 (některé jsou stále v počátcích), u dalších zhruba pěti případů pokračují další průzkumy, ale již v rámci etablovaných velkých těžebních společností. Zde je vhodné poznamenat, že doba od objevu ložiska, přes jeho průzkum, získání potřebných povolení, výstavby těžebního a úpravárenského závodu až do zahájení těžby obecně trvá minimálně 20 let!

V případě vyhledávání ložisek žádaného lithia si nemyslím, že by množství tzv. „juniors“ byly prvé stovky jako v uváděném příkladu uranu, ale první desítky jich budou. Za jednu z nich považuji původně i European Metals Holdings Ltd. (EMH), která převzala průzkum Cínovce a financovala vrtný průzkum v letech 2014-21, zaměřený na využitelnost zásoby lithia. Ten byl prováděn prostřednictvím její české dceřiné společnosti Geomet. Prognózní zásoby lithia tam byly orientačně spočteny již v době, kdy v r. 1990 končila těžba rud cínu a wolframu. EMH je australská společnost, se sídlem v Perthu, která vydala akcie na australské a britské burze. V roce 2012 koupila českou společnost Geomet, s.r.o., která před tím získala povolení k průzkumu Cínovce na lithium. V r. 2020 se společnost EMH spojila, resp. většinový podíl 51% v její dceřiné společnosti Geomet koupily Severočeské doly, a.s., dceřiná společnost ČEZ, a. s. „Výkonnou kontrolu“ nad ložiskem tím nepřímo získal stát. Osobně si myslím, že účast ČEZ, jako převážně „státní akciovky“, byl do jisté míry ovlivněn i politickými tlaky (zdůrazňuji, jedná se pouze o vlastní názor). Tolik k rámcovému pozadí problematiky. Příště se již vrhneme na konkrétní představy týkající se budoucí těžby a zpracování rudy lithia a související aspekty.

PS. jakákoliv připomínky, nebo dotazy jsou vítány na: miroslavsedinav@yahoo.com.

Miroslav Šedina

Vývoj ceny lithia (jako  $\text{Li}_2\text{CO}_3$ ) za posledních 5 let v čínských yuanech (CNY)

